

Drogvaneundersökning

Hösten 2004

Peter Lindström, Jonas Ring, Frida Saarinen
och Cecilia Henriksson

Inregia AB, september 2005
på uppdrag av Göteborgs stad

Förord

Denna rapport är frukten av ett intensivt men gott samarbete mellan olika personer. Uppdragsgivaren Göteborgs stad genom Maj Bjurving och Peter Molin har varit ovärderliga samtalspartners under det pågående arbetet. Frida Saarinen, fil. mag. på Inregia AB har, på kort tid, satt sig in i projektet och svarar för vissa grundläggande analyser. Frida har även medverkat som författare till rapporten. Jonas Ring, fil. dr., vid Kriminologiska institutionen, Stockholms universitet har på ett mycket förtjänstfullt sätt genomfört merparten av de statistiska analyserna. Denna insats föregicks av ett omfattande arbete med att bearbeta den ursprungliga datafilen. Jonas har även skrivit viktiga delar av rapporten. Cecilia Henriksson på Inregia AB har fungerat som projektledare och docent Peter Lindström vid Växjö universitet har varit vetenskaplig ledare av detta arbete; båda har bidragit till rapportens innehåll.

Stockholm den 28 september 2005

Cecilia Henriksson

Peter Lindström

Innehåll

Förord	2
Sammanfattning	5
Inledning	7
Syfte	8
Metod	9
Urval	9
Datainsamling	9
Data	9
Bortfall	10
Bortfallsanalys	11
Drogkonsumtion	12
Elevernas drogvanor	12
Hur ungdomar får tag på droger	17
Debutålder	18
Problem relaterade till alkoholkonsumtion	18
Kriminalitet	20
Andel elever som begått brott	21
Vissa brottskategorier	24
Antal begångna brott	26
Fler än fem brott	27
Utsatthet för stöld, hot och våld	28
Elever som känt oro	30
Skolanpassning	31
Skoltrivsel	32
Sjukfrånvaro	32
Skolk	33
Fusk	33

Mobbning	33
Upplevt sammanhang	34
Illska och irritation i skolan	34
Betyg	35
Bostadsområde	36
Samband mellan olika riskbeteenden och risk- och skyddsfaktorer	38
Skillnader mellan olika stadsdelar	42
Samband mellan officiella uppgifter och elevuppgifter	44
Bilagaor	52
Bilaga 1	53
Bilaga 2	55
Bilaga 3	56

Sammanfattning

Under hösten 2004 genomfördes en omfattande enkätundersökning där samtliga grundskoleelever i årskurs 9 respektive elever som gick andra året på gymnasiet i Göteborg ingick. Sammanlagt besvarades enkäten av drygt 9 000 elever. Andelen elever som besvarade enkäten uppgår till 80 procent. Syftet med undersökningen har dels varit att få kunskap om hur drogsituationen ser ut bland stadens skolungdomar, dels få en uppfattning om elevernas utsatthet för och inblandning i brott. Vidare har syftet varit att undersöka sambanden mellan olika riskbeteenden och så kallade risk- respektive skydds faktorer.

Undersökningen visar att andelen elever som kan betraktas som högkonsumenter av tobak, det vill säga att de dagligen eller så gott som dagligen använder tobak, uppgår till omkring 10 procent av eleverna i årskurs 9 och drygt 20 procent av gymnasieeleverna. Andelen högkonsumenter av alkohol är 3 procent av grundskoleeleverna. Motsvarande siffror för flickor på gymnasiet är 5 procent och för pojkar 10 procent. Omkring 10 procent av eleverna, oavsett kön och ålder, har sniffat någon gång under den senaste 12-månadersperioden. Knappt var tionde elev i årskurs 9 uppger att de använt narkotika medan motsvarande andel bland gymnasieeleverna är närmare var femte.

Två tredjedelar av samtliga elever uppger att de inte har begått någon brottslig handling (bortsett för att ha åkt spårvagn utan att betala) under en ettårsperiod. 6 procent av eleverna har däremot begått 16 eller fler brottsliga handlingar under motsvarande period. En tredjedel av eleverna uppger att de utsatts för något brott. Vanligast förekommande är att eleven blivit utsatt för någon form av stöldbrott respektive mindre allvarligt våld. 3 procent av flickorna och omkring dubbelt så hög andel av pojkarna har utsatts för våld som de behövt någon form av vård för. En tredjedel av eleverna uppger att de ibland eller ofta är oroliga för att de ska utsättas för brott på sin fritid medan drygt 10 procent är oroliga att de ska utsättas i skolan.

Åtta av tio elever säger att de trivs bra eller mycket bra i skolan. Omkring en av 20 elever i årskurs 9 uppger att de regelbundet blir mobbade i skolan. Motsvarande andel bland elever på gymnasiet är en av femtio elever. I årskurs 9 har drygt en fjärdedel skolkat någon gång. På gymnasiet har mer än hälften skolkat.

Analysen visar att det finns tydliga samband mellan olika typer av riskbeteenden (exempelvis hög alkohol- eller tobakskonsumtion,

narkotikaanvändning och brottslighet). Elever med relativt sett många riskfaktorer, exempelvis bristfälliga relationer till föräldrar och skolan, och få skyddsfaktorer har betydligt högre nivåer av riskbeteenden än elever med få riskfaktorer och många skyddsfaktorer.

Avslutningsvis framkommer samband mellan socioekonomiska förhållanden i de stadsdelar som ungdomarna bor i och förekomsten av olika typer av riskbeteenden. Såväl skolproblem, brottslighet som alkohol- och narkotikaanvändning har påtagliga samband med den socioekonomiska nivån i stadsdelen.

Inledning

Att fråga skolungdomar om deras egna erfarenheter av exempelvis alkohol, narkotika och tobak, men också om utsatthet för brott och egen brottslighet, har blivit ett viktigt instrument i samhällets strävan att minska omfattningen av skadliga riskbeteenden. Kartläggningar av sådana riskbeteenden bland skolungdomar har ofta flera syften. Ett centralt syfte är givetvis att kunna göra en bedömning av hur vanligt förekommande det är att unga människor använder olika droger eller begår brott. Om endast den massmediala bilden av ungdomars drogvanor och brottslighet skulle finnas är risken stor att problemen kraftigt skulle överskattas. Om vi endast hade haft tillgång till registerdata, exempelvis antalet ungdomar misstänkta för narkotikabrott eller annan brottslighet, skulle problemet sannolikt underskattas. Mätningar av ungdomars drogvanor och brottslighet är därför en viktig informationskälla om hur det faktiskt ser ut.

Ett annat vanligt syfte med sådana undersökningar är att studera förändringar över tid. I Sverige finns sedan början av 1970-talet en i det närmaste unik tidsserie över skolungdomars drogerfarenheter¹. Denna information har gjort det möjligt att relativt entydigt bedöma hur skolungdomars drogvanor har förändrats över åren. Sedan mitten av 1990-talet gör Brottsförebyggande rådet (BRÅ) återkommande undersökningar av skolungdomars självrapporterade brottslighet. Att kontinuerligt genomföra sådana typer av undersökningar bidrar till att vår kunskap om utvecklingen av ungdomars drogvanor och brottslighet förbättras avsevärt.

Ett tredje syfte är att använda resultaten från sådana undersökningar för att utforma förebyggande åtgärder. Genom kunskaper om exempelvis hur förekommande olika typer av droger är, var ungdomarna får tag på droger, vilka brott ungdomar begår respektive utsätts för samt vilka samband som finns mellan olika bakgrundsfaktorer och dessa riskbeteenden kan mer skraddarsydda insatser göras. Under de senaste åren har det också blivit allt viktigare att kunna bryta ner information om droganvändning och brottslighet på kommun- eller stadsdelsnivå eftersom förebyggande insatser som regel görs lokalt, i skolan, av socialtjänsten eller närpolisen.

Den vanligaste invändningen mot undersökningar där ungdomar själva har fått uppge sin konsumtion av olika droger eller berätta om brott de begått gäller tillförlitligheten i svaren. När det gäller vuxna är det

¹ CAN (2005): Skolungdomars drogvanor.

exempelvis känt att självrapporterade uppgifter om deras alkoholkonsumtion tenderar att underskatta den faktiska nivån. För ungdomar gäller många gånger det omvända, det vill säga att de överskattar sin egen konsumtion. Såväl svensk som utländsk kriminologisk och sociologisk forskning har emellertid kunnat visa att sammantaget och för relativt stora enheter har svaren om droganvändning och brottslighet en tillräckligt hög tillförlitlighet.

Ingen samhällsvetenskaplig metod är utan problem och det gäller givetvis också undersökningar av det här slaget. Genom att strukturera frågorna på ett sådant sätt att överdrivna svar kan bortsorteras och genom att minimera det externa bortfallet i så stor utsträckning som möjligt kan självrapporteringsundersökningar ge en tillförlitlig bild av drog- och brottsituationen bland unga.

Forskning har också visat att ungdomar som ofta dricker alkohol har använt narkotika i högre utsträckning än andra ungdomar. Dessa ungdomar har också en högre brottslighet än andra ungdomar. Även problem i skolan, som skolk, låga betyg och att mobba andra elever, hänger samman med droganvändning och brottslighet. En förklaring till att olika riskbeteenden tenderar att samvariera är att de påverkas av samma bakomliggande faktorer. Kända riskfaktorer för avvikande beteenden är exempelvis umgänge med kamrater som begår brott eller använder droger, bristfälliga relation till föräldrar och att växa upp i socialt utsatta områden. På senare tid har den så kallade preventionsforskningen i allt högre grad intresserat sig för det som kallas skyddsfaktorer, det vill säga egenskaper hos den unge eller faktorer i hans eller hennes omgivning som minskar risken för sådana beteenden. Exempel på skyddsfaktorer är starka sociala band till föräldrar, skolan och kamrater utan sociala problem.

Syfte

I denna rapport presenteras resultat från analyser av den första heltäckande undersökningen av drogvänor och brottslighet som gjorts bland elever i årskurs 9 och i år 2 på gymnasiet i Göteborg stad. Syftet är dels att ge en bild av hur vanligt förekommande olika drog- och brottsbeteenden är bland unga, dels att analysera sambanden mellan riskbeteenden och olika risk- respektive skyddsfaktorer. Utgångspunkten för undersökningen har i stor utsträckning varit att göra en replikation, det vill säga en undersökning, som är jämförbar med resultaten från en liknande studie av skolungdomar i Stockholm (Sundell, 2003).

Metod

Urval

Populationen i undersökningen bestod av samtliga grundskolor och gymnasieskolor i Göteborgs stad. Undersökningen omfattade såväl kommunala som fristående skolor. Ingen skola avböjde medverkan. Urvalsenhet var således skola och inte elev. Totalt ingick 113 skolor i undersökningen varav 73 grundskolor och 40 gymnasieskolor.

Även om alla skolor låg i Göteborgs stad bör det noteras att 15 procent av eleverna var bosatta i andra kommuner. I varje skola riktades enkäten till samtliga elever i årskurs 9 i grundskolan och samtliga elever i gymnasieskolans andra år. I skolorna gick det totalt 11 312 elever i de utvalda årskurserna varav 5 785 (51 %) i grundskolans årskurs 9 och 5 527 (49 %) i gymnasiet år 2.

Datainsamling

Data baseras på frågor till ungdomar i grundskolans årskurs 9 och gymnasiet år 2 i Göteborg stad. Insamlandet skedde genom att eleverna besvarade individuella enkäter i skolan under lektionstid. Oftast besvarade eleverna enkäten sittande klassvis i klassrum men i vissa fall genomfördes besvarandet av enkäten i större grupper med fler klasser i en aula eller ett större klassrum. I varje klassrum var under hela tiden personal från skolan närvarande, till exempel lärare eller kurator. Innan enkäten skickades ut till skolorna hade både lärare och elever fått information om enkäten, där särskilt anonymiteten framhölls och där en beskrivning gavs av enkätens innehåll. Resultaten i denna rapport bygger på dessa enkätsvar.

Data

I rapporten om riskprofiler för skolor i Göteborg² återfinns den enkät som eleverna besvarade. En efterbearbetning har gjorts, vilket resulterat i 55 variabler för att beskriva skolsituation, hemförhållande, droganvändning och brottslighet. Dessa variabler överensstämmer med den undersökning som genomfördes i Stockholm år 2002.

De flesta frågor som bearbetats i denna rapport avser olika typer av riskbeteende. Variablerna redovisas i bilaga 1.

² Henriksson, Saarinen (2005): Förväntade och verkliga riskbeteenden bland elever i Göteborg

Bortfall

Undersökningen var till sitt upplägg en totalundersökning, vilket innebär att osäkerheten i skattningarna utgörs av bortfallet.

Skolorna hade blivit ombedda att uppdatera klasslistor och notera om någon elev hade slutat eller börjat sedan klasslistan skapats. I de flesta fall hade detta gjorts, men inte i alla. Det kan därför finnas en viss skillnad mellan målpopulation och de listor som utgör ramen. Detta är i egentlig mening inte något bortfall utan ofullkomligheter i underlaget. En mindre del av uteblivna förväntade svar bedöms bero på felaktiga klasslistor.

Uppgifter från samtliga skolor erhöles. Däremot saknas uppgifter från vissa klasser. Dessutom saknas svar från vissa elever.

Det fanns i huvudsak tre orsaker till bortfall. En orsak var att hela eller stora delar av klasser fallit bort på grund av att enkäten inte lämnades in av skolan. I de flesta fall hade enkäten inte fyllts i av eleverna på grund av bristande språkkunskaper eller på grund av att inte kunde fylla i enkäten. Dessa elever utgjorde 17 procent av bortfallet och 3 procent av samtliga elever i undersökningen.

Den andra orsaken till bortfall var att enstaka elever var frånvarande vid tillfället för besvarandet av enkäten. Som frånvarande räknas de elever som stod på klasslistan, men som inte var närvarande vid enkätstillfället. Frånvaron av enstaka elever utgjorde 76 procent av bortfallet och 15 procent av samtliga elever i de utvalda årsklasserna.

Den tredje orsaken är att enstaka elever har plockats bort för att deras svar har bedömts som oseriösa. Ett enkätsvar har bedömts som oseriöst om det uppfyllt något eller några av följande kriterier:

- Eleven säger sig ha använt alla slag av narkotika samt dagligen dricka starköl, vin och sprit
- Eleven säger sig dagligen dricka mer än 70 cl sprit och/eller dagligen dricka mer än 75 cl vin
- Eleven som på frågan om kvällsaktiviteter har angett sju kvällar per vecka för alla aktiviteter
- Eleven som på frågan om kriminella handlingar har angett att han/hon gjort samtliga saker mer än tio gånger

Dessa svar var 156 stycken och utgjorde 7 procent av bortfallet och 1 procent av det totala urvalet.

Enligt de klasslistor som fanns skulle 11 312 elever ha deltagit i enkäten. Behandlade svar är 9 066 stycken. Det förekom även partiellt bortfall,

dvs att enstaka frågor inte besvarats. För 30 elever saknades uppgift om skola. För analysen var det nödvändigt att ha denna uppgift eftersom alla svar i enkäten aggregerats över skola. I analysen utgick därför dessa enkäter.

Bortfallsanalys

Det största bortfallet i undersökningen bestod av elever som var borta vid tillfället för besvarandet av enkäten. Dessa gavs inte tillfälle att fylla i enkäten vid senare tillfälle. Man kan inte veta något om hur dessa elever skulle ha svarat men man kan få en uppfattning genom att titta på de liknande undersökningar som gjorts i Stockholms grund- och gymnasieskolor år 1993 och 1996. I dessa har man låtit elever som varit frånvarande besvara enkäten vid senare tillfällen. Det har då visat sig att elever som besvarade enkäten vid senare tillfälle oftare hade använt tobak och narkotika än elever som besvarade enkäten vid ordinarie tillfälle³. Det kan betyda att andelarna som någon gång använt tobak respektive narkotika är något underskattade i denna undersökning.

En annan orsak till bortfall var språksvårigheter. Genom att titta på hur utrikes födda elever svarade på frågorna kan en viss uppfattning fås om bortfallets påverkan på skattningarna för denna typ av bortfall. Någon signifikant skillnad mellan elever födda i Sverige och utrikes födda vad gäller skolk, antalet som begått brott, sniffning eller övriga droger fanns inte. Utrikes födda elever hade också känt sig mobbade i samma utsträckning som elever födda i Sverige. Av de utrikes födda eleverna hade färre godkända betyg i svenska, engelska och matematik än elever födda i Sverige. Färre hade också provat alkohol. Man kan anta att elever som inte besvarade enkäten på grund av språksvårigheter hade en ännu lägre andel med godkända betyg, åtminstone i svenska. Detta skulle betyda att skattningarna på andelen godkända i alla tre kärnämnen och andelen som provat alkohol skulle vara överskattad. Denna bortfallsgrupp borde ändå inte orsaka något större fel i skattningarna eftersom den endast utgjorde 3 procent av hela urvalet.

Bortfallet orsakat av att vissa elever inte svarat på enstaka frågor var för de flesta frågor litet (0-3 %). Bortfallet var något högre på frågorna om vad eleverna gjorde på kvällarna (4-5 %) och om kamraterna stulit eller var med i någon förening (4-5 %). Det var också ett något större bortfall på frågorna om bostadsområdet (3-4 %).

³ Sundell (2003): Drog- och riskbeteenden hos Stockholmsungdomar, Resultat från 2002 års drogvaneinventering i grundskolans årskurs 9 och gymnasiets årskurs 2.

Drogkonsumtion

Ungdomsperioden kännetecknas bland annat av en nyfikenhet på attribut och beteenden som är förknippade med vuxenblivandet. Trots att det förekommer hinder av olika slag, exempelvis från föräldrar och lagstiftning, prövar de flesta ungdomar någon form av droger. I enkäten fick eleverna svara på frågor om de använt någon eller några av sex olika droger: alkohol, tobak, snus, narkotika, sniffning och läkemedel i berusningssyfte. För att få en bild av drogkonsumtionen bland eleverna används tio olika mått på omfattningen av konsumtionen. I resultatredovisningen analyseras andelen elever som:

- druckit alkohol (inklusive de som bara smakat)
- varit berusade minst en gång
- rökt tobak (exklusive de som bara smakat), respektive är dagligrökare
- snusat (exklusive de som bara smakat), respektive är dagligsnusare
- använt narkotika någon gång
- sniffat någon gång
- använt läkemedel i berusningssyfte
- högkonsumenter av alkohol

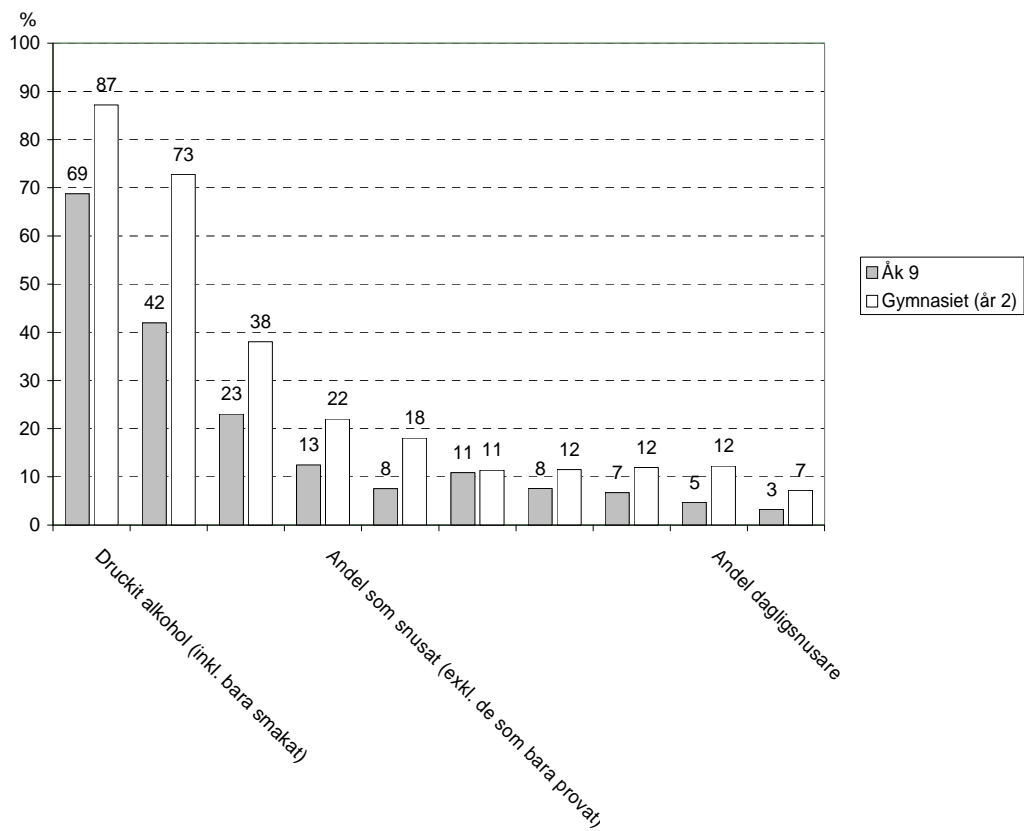
Redovisningen för respektive mått görs uppdelat på kön respektive årskurs.⁴

Elevernas drogvanor

Droganvändningen var högre bland eleverna på gymnasiet jämfört med eleverna i årskurs 9. Andelen elever som prövat olika droger redovisas i diagram 1. I tabell 1 görs en närmare redovisning efter ålder och kön. Kommentarer till elevernas olika drogvanor ges nedan i separata avsnitt.

⁴ Tidigare har även en uppdelning på stadsdels- respektive skolnivå redovisats. Dessa uppgifter finns på www.kunskapskallarn.goteborg.se

Diagram 1. Andelen elever som använt olika droger.



Tabell 1. Andelen elever som använt olika droger efter årskurs och kön. Procent.

	Årskurs			
	Åk 9		Gymn. År 2	
	Flicka	Pojke	Flicka	Pojke
Druckit alkohol (inkl. bara smakat)	72	66	87	87
Berusad minst en gång	46	39	73	73
- mer än 10 ggr	12	11	35	39
Högkonsument(*) av alkohol	3	3	5	10
Andel som rökt tobak (exkl. de som bara provat hur det smakar)	28	18	43	33
Andel som snusat (exkl. de som bara provat hur det smakar)	4	21	9	35
Narkotika (använt minst en gång)	7	8	17	20
- mer än 10 ggr	1	2	4	6
Sniffat (minst en gång)	10	12	10	13
- mer än 10 ggr	1	3	1	3
Använt läkemedel i berusningssyfte	11	5	16	8
Andel dagligrökare	9	4	17	7
Andel dagligsnusare	0	9	2	21
Andel dagliga tobaksanvändare	9	12	19	27

(*) Vid ett och samma tillfälle minst någon gång i veckan dricker alkohol motsvarande minst 18 cl sprit (en halv kvarting) eller en helflaska vin eller fyra stora flaskor cider/alkoläsk eller fyra burkar starköl eller sex burkar folköl.

Alkohol

Av tabell 1 och diagram 1 framgår att *alkohol är den drog som de flesta eleverna har testat*. För alla mått på alkoholanvändning har eleverna på gymnasiet en högre andel än eleverna i årskurs 9. Skillnaden mellan flickor och pojkar är inte lika entydig.

I årskurs 9 har en något större andel av flickorna (72 %) någon gång smakat alkohol än pojkarna (66 %). Det är också en större andel av flickorna (46 %) än pojkarna (39 %) som varit berusade minst en gång. Däremot är det inte någon större skillnad mellan könen vad gäller de som varit berusade mer än tio gånger.

På gymnasiet är det en lika stor andel av flickorna som av pojkarna (87 %) som har druckit alkohol minst en gång. Det är också lika stor andel av flickorna som pojkarna (73 %) som någon gång varit berusade. Däremot är det en något större andel av pojkarna (39 %) än flickorna (35 %) som varit berusade mer än tio gånger.

Uppdelat på typ av alkohol framkommer att flickorna oftare än pojkarna dricker starkcider, alkoläsk och vin medan pojkarna i högre utsträckning väljer att dricka öl.

Tobak inklusive snus

Eleverna fick svara på frågor om de använt tobak och i så fall vilka typer av tobak och hur ofta. De siffror som redovisas här exkluderar de elever som svarat att de endast prövat någon gång.

Rökning är vanligare bland flickorna än bland pojkarna. Detta framkommer både för elever i årskurs 9 och bland gymnasisterna. Något mer än var fjärde flicka i årskurs 9 har rökt jämfört med drygt 40 procent bland flickorna på gymnasiet. Motsvarande andelar bland pojkarna är 18 respektive 33 procent. Pojkarna använder istället i mycket högre utsträckning snus än flickorna. I årskurs 9 har 4 procent av flickorna och 21 procent av pojkarna använt snus. Det var alltså fem gånger så vanligt bland pojkarna som bland flickorna att snusa i denna årskurs. I gymnasiet har 9 procent av flickorna och 35 procent av pojkarna använt snus.

Dopning

I enkäten frågades också om eleverna använt dopningspreparat och i så fall vilken typ av preparat. *Pojkar har använt dopningspreparat i högre utsträckning än flickor (3 % respektive 1 %).* Detta gällde oavsett årskurs.⁵

Högekonsumenter

Som högekonsumenter räknas de elever som uppger att de ofta använder tobak eller alkohol. För tobak räknas de som röker eller snusar dagligen. Som högekonsumenter av alkohol räknas här de som minst en gång i veckan, vid ett och samma tillfälle, dricker alkohol motsvarande minst 18 centiliter sprit, eller en helflaska vin eller fyra stora flaskor cider/alkoläsk eller fyra burkar starköl eller sex burkar folköl.

Även de elever som uppgav att de sniffat eller använt läkemedel som berusningsmedel eller narkotika räknas som högekonsumenter.

Alkohol. *Andelen högekonsumenter i gymnasiet är mer än dubbelt så hög som i årskurs 9.* I årskurs 9 är 3 procent av alla elever högekonsumenter och det finns ingen skillnad mellan flickor och pojkar i detta avseende. I gymnasiet är det *stor skillnad mellan könen.* Av flickorna är 5 procent högekonsumenter och av pojkarna är det 10 procent, alltså dubbelt så stor andel.

Tobak. *Även om rökning är vanligare bland flickor är andelen dagliganvändare av någon typ av tobak totalt sett högre bland pojkarna än bland flickorna i både årskurs 9 och i gymnasiet.* Av flickorna i årskurs 9 är 9 procent dagliganvändare av någon typ av tobak och bland

⁵ Det vanligaste preparatet som eleverna uppger att de använt är anabola steroider.

pojkar är motsvarande siffra 12 procent. I gymnasiet är 19 procent av flickorna och 27 procent av pojkarna dagliganvändare av någon typ av tobak. Både i årskurs 9 och i gymnasiet gäller att ungefär dubbelt så stor andel av flickorna (9 % respektive 17 %) som av pojkarna (4 % respektive 7 %) är dagligrökare. Andelen dagligsnusare är liten bland flickorna (mindre än 1 procent) i årskurs 9 och 2 procent på gymnasiet. Av pojkarna i årskurs 9 använde knappt var tionde snus varje dag och i gymnasiet drygt var femte.

Sniffning. Andelen elever som sniffat uppvisar *små skillnader mellan såväl ålder som kön*. Omkring 10 procent av flickorna och mellan 12 och 13 procent av pojkarna uppger att de sniffat. Av flickorna uppger 1 procent att de sniffat mer än tio gånger medan motsvarande andel bland pojkarna är 3 procent.

Läkemedel. Däremot är det *vanligare att flickor har använt läkemedel i berusningssyfte*. Bland flickorna ökar andelen från 11 procent i årskurs 9 till 16 procent på gymnasiet. För pojkarnas del är ökningen mellan årskurs 9 och gymnasiet större, från 5 till 12 procent.

Narkotika. *Andelen elever i gymnasiet som använt narkotika minst en gång är mer än dubbelt så hög* som andelen som använt narkotika i årskurs 9. I årskurs 9 har 8 procent av samtliga elever använt narkotika minst en gång medan motsvarande siffra bland gymnasieeleverna är 18 procent. Det är något vanligare bland pojkarna än bland flickorna att ha provat narkotika. En relativt liten del av eleverna har använt narkotika mer än 10 gånger. Av flickorna i årskurs 9 har 1 procent använt narkotika mer än 10 gånger och 2 procent av pojkarna. I gymnasiet är motsvarande andelar 4 procent av flickorna och 6 procent av pojkarna.

För att få kunskap om vad det är som gör att de flesta elever avhåller sig från att pröva narkotika tillfrågades de elever som inte använt narkotika om skälet till att de inte provat. De viktigaste anledningarna till att inte använda narkotika är enligt eleverna själva att man kan bli beroende (drygt 90 procent framhöll detta alternativ), att föräldrarna inte skulle tycka om det (omkring 80 procent av eleverna framhöll detta) och att beteendet påverkas (mellan 70 och 80 procent). De minst viktiga anledningarna till att inte använda droger var på grund av religion (omkring en fjärdedel) och att man kunde åka fast för polisen (mellan 50 och 60 procent av eleverna uppger detta alternativ).

Hur ungdomar får tag på droger

Alkohol. Metoderna för att få tag på alkohol skiljer sig beroende på ålder. Det vanligaste sättet att få tag på alkohol, såväl i årskurs 9 som i gymnasiet, är *genom kamrater eller kamraters syskon*. I årskurs 9 var det näst vanligaste sättet att få tag på alkohol genom någon vuxen annan än föräldrarna som köper ut vilket även var ett vanligt sätt bland eleverna i gymnasiet (18 % respektive 21 %). Det näst vanligaste bland gymnasieeleverna var att få alkohol från sina föräldrar, vilket en dryg fjärdedel (26 %) uppgav sig få. I årskurs 9 var det ungefär hälften så vanligt att man fick alkohol från sina föräldrar (14 %). Både i årskurs 9 och i gymnasiets år 2 var det också många som hade blivit bjudna av annan vuxen än egna föräldrar (8 % respektive 11 %).

Av grundskoleeleverna var det 11 procent som köpte alkohol själva i affären, 1 procent som köpte själva på systemet och 5 procent som handlade tullfritt medan motsvarande andelar av gymnasieeleverna var 18, 2 och 13 procent.

Gymnasieeleverna har av förklarliga skäl oftare druckit alkohol på restauranger eller pubar jämfört med grundskoleeleverna. En liten del (1 %) av eleverna i båda årskurserna hade även tillverkat alkoholdrycker själva. Av eleverna i årskurs 9 är det 16 procent och i gymnasiet 17 procent som har fått tag på alkohol på annat sätt än de som angivits i enkäten.

Narkotika. Det vanligaste sättet att få tag på narkotika både för eleverna i årskurs 9 och gymnasiets år 2 var genom att bli *bjudna av kamrater* (67 % respektive 51 %). Det var också vanligt att köpa narkotika av kamrater (25 % respektive 19 %). Därefter var det vanligaste att köpa av någon man hört talas om eller kände. En ganska stor andel av de som testat droger blev också bjudna av någon vuxen (7 % respektive 11 %). En mindre del (2 %) av grundskoleeleverna som testat narkotika hade köpt narkotika på Internet. Det var vanligare bland gymnasieeleverna att man köpte narkotika på Internet (7 %), men det var ungefär lika vanligt i båda årsklasserna att man hade fått narkotika direkt från läkare eller blivit bjuden av äldre syskon.

Det var betydligt mindre vanligt att eleverna langade narkotika själva i grundskolan än i gymnasiet. Av dem som använt droger var det 7 procent i årskurs 9 och 11 procent i gymnasiets år 2 som langade själva. Omkring 10 procent av eleverna både i grundskolan och i gymnasiet hade skaffat narkotika på annat sätt än vad som nämndes i enkäten.

Debutålder

De elever som använt tobak, narkotika eller som varit berusade eller sniffat fick ange den ålder då det hände första gången. Den uppgivna debutåldern skiljer sig något åt mellan eleverna i årskurs 9 respektive gymnasieeleverna. Detta kan sannolikt i första hand förklaras av att det blir svårare att kunna ange när man första gången prövade en drog ju äldre man blir. *Debutåldern var lägst för rökning och snusning och högst för narkotika.*

Rökning och snusning. Debutåldern för tobaksanvändning var omkring 13 år. Av de eleverna som rökte eller snusade i årskurs 9 hade omkring en tredjedel provat första gången när de var 13 år. Drygt 20 procent uppgav att de debuterat vid 12 års ålder.

Alkohol. Eleverna fick besvara en fråga om hur gamla de varit första gången som de känt sig berusade. Bland eleverna i årskurs 9 var det vanligaste att man var 14 år första gången man känt sig berusad. I årskurs 9 var 14 procent yngre än 13 år då de första gången var berusade.

Sniffning. Bland de elever som någon gång har sniffat var det vanligast att man gjort det första gången då man var 14 år.

Narkotika. Bland de elever i årskurs 9 som provat narkotika var det överlägset vanligast att ha provat första gången när man var 14 år (48 %). Näst vanligast var att man hade provat då man var 15 år (26 %) och därefter 13 år (16 %). Det var 5 procent som hade provat innan de fyllt 13 år.

Problem relaterade till alkoholkonsumtion

Eleverna fick avslutningsvis svara på frågor om vilka problem de fått, och i så fall hur många gånger de fått problem, på grund av att de druckit alkohol. Genomgående framkommer att gymnasieeleverna oftare än elever i årskurs 9 uppgav att de fått problem på grund av alkoholberusning.

Det vanligaste var att få huvudvärk eller illamående dagen efter att man druckit alkohol. Av eleverna i årskurs 9 som någon gång druckit alkohol var det 54 procent som haft "baksmälla" en eller fler gånger och 26 procent som haft det tre gånger eller mer. Av eleverna på gymnasiet var motsvarande andelar 75 respektive 51 procent.

Det var också vanligt att man någon gång haft en minneslucka från när man druckit alkohol. Av eleverna i årskurs 9 var det 38 procent som haft minnesluckor en eller fler gånger och 14 procent som haft det tre gånger eller mer. Av gymnasieeleverna var det 58 procent som någon gång haft

minnesluckor och det var dubbelt så vanligt i gymnasiet som i grundskolan att man haft minnesluckor tre gånger eller mer (26 %). Av eleverna i årskurs 9 var det 22 procent som någon gång och 7 procent som tre gånger eller mer hade förstört saker på grund av alkoholpåverkan. I gymnasiets år 2 var motsvarande andelar 33 respektive 13 procent.

Bland eleverna i grundskolan var det ungefär lika vanligt att man hade hamnat i bråk eller slagsmål (19 %) som att man fått problem med relationen till sina vänner (18 %) på grund av att man druckit alkohol. 6 respektive 4 procent hade haft dessa problem tre gånger eller mer. I gymnasiets år 2 var det något vanligare att man hade hamnat i bråk eller slagsmål (29 %) än att man hade fått problem med relationen till sina vänner (26 %). Mer än tre gånger hade 11 respektive 7 procent haft dessa problem.

Ovanligare än att få problem med relationen till sina vänner var att få problem med relationen till sina föräldrar. I årskurs 9 hade 14 procent haft problem en gång eller mer och 3 procent haft problem tre gånger eller mer med sina föräldrar på grund av att de druckit alkohol. I gymnasiets år 2 var det 18 respektive 5 procent. De var lika vanligt att hamna i bråk med polisen (8 % respektive 11 %) som att försämra sina prestationer i skolan på grund av alkoholkonsumtion.

Kriminalitet

Vid sidan av drogmissbruk är brottsligheten ett av de mest omdebatterade samhällsproblemen i Sverige. Ungdomsbrottsligheten har över tid återkommande framhållits som särskilt oroande. Dessbättre visar omfattande mätningar av skolungdomars brottslighet sedan mitten av 1990-talet att andelen som uppger att de begått olika typer av stölder respektive skadegörelse har minskat. År 1995 uppgav exempelvis 14 procent av eleverna i årskurs 9 i hela landet att de gjort inbrott i en bostad eller annan byggnad. Motsvarande andel år 2003 är 9 procent, det vill säga en minskning med drygt 35 procent.⁶

Eleverna i undersökningen fick svara på frågor om och hur många gånger de begått något eller några av 14 olika brott under det senaste året eller om de själva varit utsatta för brott det senaste året. I det här avsnittet redovisas andelen elever som uppgav att de begått olika brott, dels för varje brott för sig, men även i större kategorier av brott. Nedan redovisas också medelantalet och medianen för antalet brott per elev, hur många som själva uppgav sig varit utsatta för brott samt andelen som kände oro för att bli utsatta för brott eller blivit vittnen till brott. De brott som ingick i enkäten var:

- Snattat
- Klottrat/olaglig grafitti
- Stulit cykel eller moped
- Stulit bil eller motorcykel
- Tvingat till sig pengar eller mobiltelefon
- Stulit ur någons ficka
- Stulit något annat
- Köpt något stulet
- Sålt något stulet
- Tjuvåkt
- Inbrott i bil/affär/kiosk/annan byggnad
- Med avsikt slagit någon så att denne antagligen behövde sjukvård
- Burit vapen (t ex kniv eller knogjärn)
- Annan brottslig handling

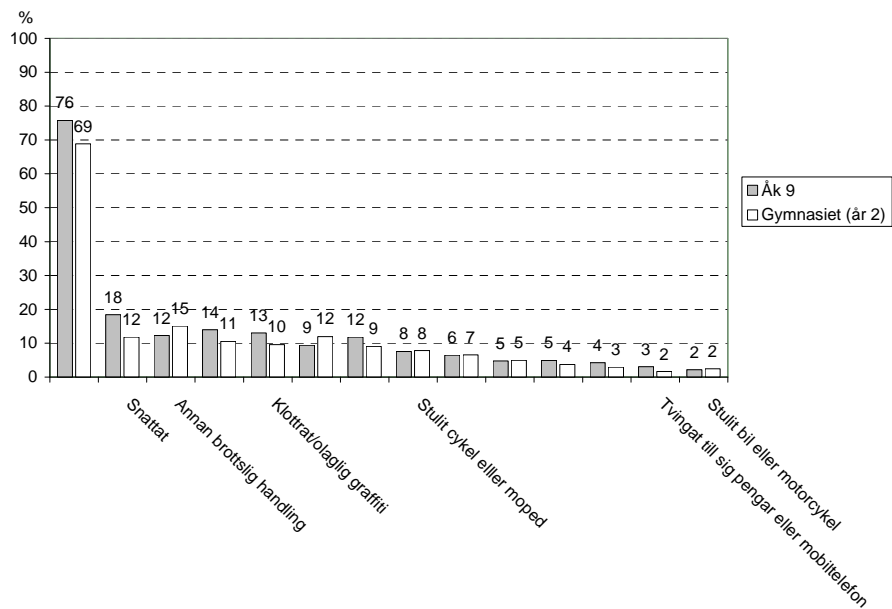
⁶ Stöld, våld och droger bland elever i årskurs nio. Resultat från fem självdeklarationsundersökningar. Brottsförebyggande rådet rapport 2005:4

Andel elever som begått brott

Andelen elever som uppgav att de begått olika brott under de senaste 12 månaderna redovisas i tabell 2 och åskådliggörs även i diagram 2. Med några undantag är det *vanligare att elever i årskurs 9 har begått brott jämfört med gymnasieeleverna*. De brott som i större utsträckning begåtts av elever i årskurs 9 var tjuvåkning, snattning, bärande av vapen, klottrande/olaglig grafitti, stöld ur någons ficka, stöld av något i kategorin övrigt, inbrott i bil samt tvingat sig till pengar eller mobiltelefon. Endast för tre brottstyper hade högre andel av gymnasieeleverna än andelen av högstadielverna begått brotten. Dessa brott var att ha köpt något stulet, sålt något stulet och brott i kategorin annan brottslig handling än de som nämnts i enkäten. De brott som begåtts av samma andel elever i årskurs 9 som i gymnasiet år 2 var stöld av cykel eller moped, misshandel av någon så att denne antagligen behövde sjukvård samt stöld av bil eller motorcykel.

För samtliga brott utom tjuvåkning gällde det att *en större andel av pojkarna* än flickorna begått brotten såväl i årskurs 9 som i gymnasiet. Tjuvåkning är det överlägset vanligaste brottet. I årskurs 9 var det lika stor andel flickor som pojkar som hade tjuvåkt (76 %). I gymnasiet hade 66 procent av flickorna och 71 procent av pojkarna tjuvåkt någon gång. Detta kan jämföras med det näst vanligaste brottet, snattat, vilket 16 procent av flickorna och 21 procent av pojkarna i årskurs 9 och 10 procent av flickorna och 13 procent av pojkarna i gymnasiet år 2 gjort. Det minst vanliga brottet var stöld av bil eller motorcykel. Brottet hade begåtts av lika stora andelar i båda årskurserna men var vanligare bland pojkar än flickor. Av flickorna var det 1 procent både i årskurs 9 och på gymnasiet som stulit en bil eller motorcykel det senaste året medan det var 4 procent av pojkarna både i årskurs 9 och gymnasiet år 2.

Diagram 2. Delaktighet i olika typer av brottsliga handlingar (senaste 12 månaderna).



Tabell 2. Delaktighet i brottsliga beteenden uppdelat på årskurs och kön.

	Årskurs			
	Åk 9		Gymn. år 2	
	Flicka	Pojke	Flicka	Pojke
Snattat (%)	16	21	10	13
Klottrat/olaglig graffiti (%)	10	16	8	11
Stulit cykel eller moped (%)	3	12	3	12
Stulit bil eller motorcykel (%)	1	4	1	4
Tvingat till sig pengar eller mobiltelefon (%)	2	5	1	3
Stulit ur någons ficka (%)	3	6	2	4
Stulit något annat (%)	9	15	6	12
Köpt något stulet (%)	5	14	6	17
Sålt något stulet (%)	3	10	2	11
Tjuvåkt (%)	76	76	66	71
Inbrott i bil/affär/kiosk/annan byggnad (%)	2	8	1	6
Med avsikt slagit någon så att denne antagligen behövde sjukvård (%)	2	8	2	8
Burit vapen (t ex kniv eller knogjärn) (%)	6	22	4	17
Annan brottslig handling (%)	7	18	7	22
Stöldrelaterade handlingar (exkl. rån) (%)	23	35	19	31
Våld (inkl. rån exkl. burit vapen) (%)	3	9	2	9
Delaktighet totalt exkl. tjuvåkning (och narkotikaanv.) (%)	31	47	26	45
Begått brott tillhörande kategorin relativt vanliga brott (%)	77	79	69	77
Begått brott tillhörande kategorin relativt ovanliga brott (%)	8	19	7	19
Begått brott med dålig prognos (inbrott, bil/mc stöld, rån) (%)	3	10	2	8
Genomsnittligt antal ggr totalt samt (median)	6,3 (3)	11,4 (7)	4,6 (1)	9,8 (5)
Genomsnittligt antal ggr totalt exkl. tjuvåkning samt (median)	1,8 (0)	5,9 (0)	1,4 (0)	5,0 (0)
Genomsnittligt antal brott tillhörande kategorin relativt vanliga brott samt (median)	6,1 (3)	10,0 (6)	4,4 (1)	8,7 (5)
Genomsnittligt antal brott tillhörande kategorin relativt ovanliga brott samt (median)	0,3 (0)	1,4 (0)	0,2 (0)	1,1 (0)
Genomsnittligt antal brott med dålig prognos samt (median)	0,1 (0)	0,8 (0)	0,1 (0)	0,6 (0)
Åkt fast för polis (%)	11	19	12	23

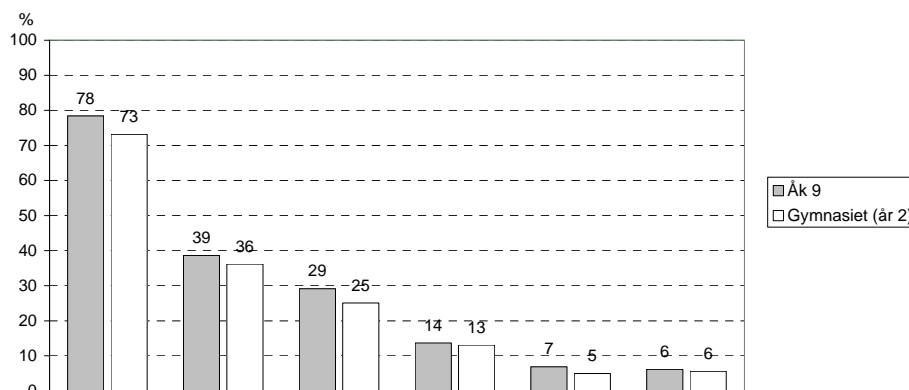
Vissa brottskategorier

För att få en helhetsbild av vilken typ av brott som begåtts av eleverna har brotten delats in i följande större kategorier:

- Stöldrelaterade handlingar (exklusive rån)
- Våld (inklusive rån men exklusive burit vapen)
- Delaktighet totalt (exklusive tjuvåkning och narkotikainnehav)
- Begått brott tillhörande kategorin relativt vanliga brott
- Begått brott tillhörande kategorin relativt ovanliga brott
- Begått brott med dålig prognos

Andelen elever som uppgav att de begått brott i dessa mer övergripande kategorier redovisas i tabell 2 och åskådliggörs även i diagram 3.

Diagram 3. Delaktighet i olika typer av brottskategorier (senaste 12 månaderna).



För samtliga av dessa kategorier gäller att andelen elever som uppgav att de begått något eller några av brotten var *högre bland eleverna i årskurs 9 än bland eleverna i gymnasiets år 2*. Pojkarna hade i högre utsträckning begått brott i alla kategorier både i årskurs 9 och gymnasiets år 2.

Skillnaden mellan flickor och pojkar är minst för kategorin relativt vanliga brott. Detta är den kategori där överlägset störst andel av eleverna begått något av brotten. Detta beror på att i denna kategori ingår tjuvåkning som en stor del av de brott eleverna har begått. I årskurs 9 hade 77 procent av flickorna och 79 procent av pojkarna begått minst ett brott i kategorin vanliga brott. I gymnasiet år 2 hade 69 procent av flickorna och 77 procent av pojkarna begått något eller några av brotten i kategorin.

Totalt var det knappt en tredjedel (31 %) av flickorna och knappt hälften (47 %) av pojkarna i årskurs 9 som begått något brott det senaste året om man inte räknar med dem som tjuvåkt eller använt narkotika. I gymnasiet år 2 var motsvarande andelar ungefär en fjärdedel (26 %) av flickorna och under hälften (45 %) av pojkarna.

I årskurs 9 hade 23 procent av flickorna och 35 procent av pojkarna stulit något när man inte räknat in rån. I år 2 i gymnasiet var det 19 procent av flickorna och 31 procent av pojkarna som begått något stöldbrott.

Att ha begått ett eller fler våldsbrott det senaste året var nästan lika vanligt bland eleverna i årskurs 9 som i gymnasiet år 2. Bland pojkarna hade 9 procent begått något brott i kategorin i båda årskurserna. Bland flickorna hade 3 procent av eleverna i årskurs 9 och 2 procent av eleverna i år 2 begått något av brotten. Totalt sett var det 6 procent av eleverna i båda årskurserna som begått något våldsbrott.

Även i kategorin relativt ovanliga brott är skillnaden mellan årskurserna liten. Däremot är skillnaden mellan könen stor. Det var mer än dubbelt så stor andel av pojkarna som flickorna som begått något eller några av brotten i kategorin. För pojkarna var andelarna 19 procent i båda årskurserna och för flickorna var andelarna 8 procent för årskurs 9 och 7 procent för gymnasiet år 2. Totalt var det 14 procent av eleverna i årskurs 9 och 13 procent av eleverna i gymnasiet år 2 som begått brott i kategorin.

I kategorin *brott med dålig prognos* är skillnaden mellan flickor och pojkar *störst*, medan skillnaden mellan årskurserna är liten. I årskurs 9 är det drygt tre gånger så vanligt bland pojkar som bland flickor att något eller några av begångna brott under det senaste året anses ha dålig prognos. 3 procent av flickorna och 10 procent av pojkarna hade begått ett sådant brott. Av samtliga var det 7 procent som begått ett sådant brott. I gymnasiet år 2 var skillnaden mellan flickor och pojkar ännu större. Det var fyra gånger så vanligt bland pojkarna som bland flickorna att man hade begått ett brott med dålig prognos. Andelen av flickorna var 2 procent och av pojkarna 8 procent, totalt 5 procent av samtliga i år 2.

Antal begångna brott

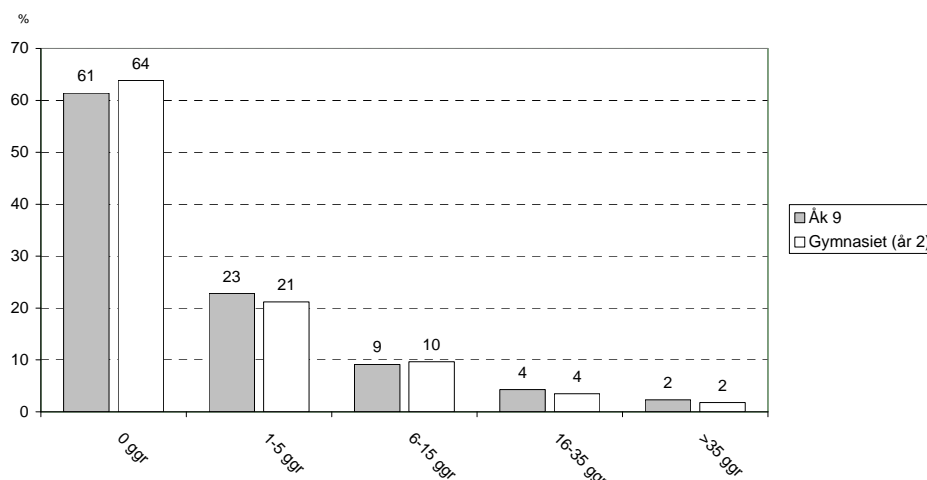
Siffrorna i tidigare avsnitt berättar hur stor andel av eleverna som begått ett eller flera brott det senaste året. I tabell 2 anges även hur många brott som begåtts.

Antalet begångna brott var högre för årskurs 9 i grundskolan än för år 2 i gymnasieskolan. Detta gäller även för medelantalet begångna brott. I årskurs 9 hade pojkarna begått nästan dubbelt så många brott som flickorna, 11 respektive 6 brott totalt per person i snitt. I gymnasiets år 2 var förhållandet mellan könen detsamma men antalet brott i snitt lägre (10 respektive 5).

Genomsnittligt antal brott då tjuvåkning inte räknas in var två för flickor och sex för pojkar i årskurs 9. För gymnasieeleverna var motsvarande antal ett för flickorna och fem för pojkarna. Medianen för flickor i årskurs 9 var tre och för pojkar sju. Det betyder att mer än hälften av eleverna i årskurs 9 hade begått lika många brott som medianvärdet eller fler. I år 2 var medianen för flickor ett och för pojkar fem. I dessa siffror ingår tjuvåkning, vilket förklarar det höga antalet brott. Medianvärdena var genomgående betydligt lägre än genomsnittet, vilket visar att det fanns några elever som begått ett stort antal brott medan majoriteten begått betydligt färre brott.

I diagram 4 redovisas hur stor andel av eleverna som begått få respektive många brott. Sammanställningen avser antal brott exklusive tjuvåkning och narkotikabrott. Av diagrammet framgår att drygt 60 procent av eleverna uppgav att de inte begått något sådant brott. Diagrammet visar även att cirka 6 procent av eleverna uppgav att de begått fler än 16 brott under den senaste 12-månadersperioden och drygt 15 procent fler än fem brott. Detta inkluderar således inte tjuvåkning och narkotikabrott.

Diagram 4: Andel elever fördelade efter antalet brott totalt (exkl. tjuvåkning och narkotika)

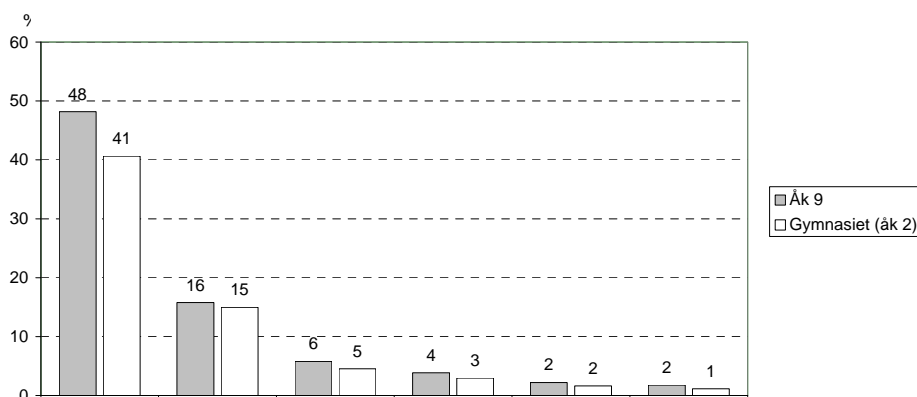


Fler än fem brott

I det här avsnittet redovisas andelen elever som begått fler än fem brott, uppdelat på de sex kategorierna från tidigare avsnitt, i diagram 4. Knappt hälften (48 %) av eleverna i årskurs 9 hade begått fem brott eller mer det senaste året i kategorin ”handlingar tillhörande relativt vanliga brott”. I denna kategori ingår även tjuvåkning. Då tjuvåkning inte räknas in var det knappt var sjätte (16 %) elev som hade begått fem brott eller mer det senaste året. Av eleverna på gymnasiet var det ovanligare än i grundskolan att man hade begått fem eller flera brott det senaste året. Med tjuvåkning inkluderat var det 41 procent och med tjuvåkning ej inräknat var det 15 procent som hade begått fem brott eller mer.

Drygt var tionde flicka och omkring var femte pojke har åkt fast för polisen. Det var något vanligare bland eleverna på gymnasiet än i grundskolan att ha åkt fast för polisen.

Diagram 5. Andel elever som begått sammanlagt mer än 5 handlingar inom respektive brottskategori (senaste 12 månaderna).



Utsatthet för stöld, hot och våld

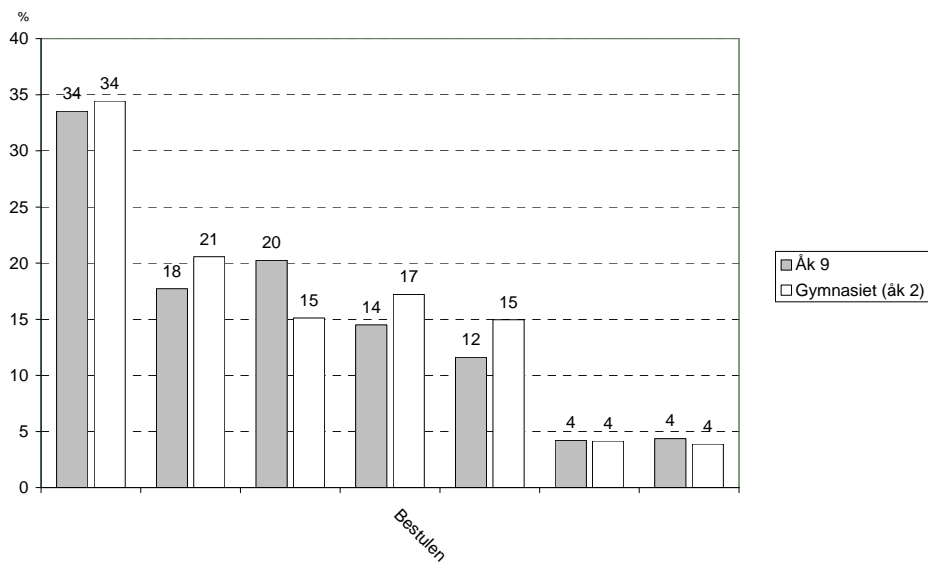
Som framgår av diagram 6 hade drygt en tredjedel av alla elever i årskurs 9 och gymnasiets år 2 någon gång varit utsatta för stöld, hot eller någon typ av våld. I tabell 3 kan man se att *pojkarna oftare hade varit utsatta* totalt sett än flickorna. Däremot var det endast en liten skillnad mellan årskurserna, även om det framgår att en något större andel av eleverna i gymnasiet än i grundskolan varit utsatta. I årskurs 9 hade 29 procent av flickorna och 38 procent av pojkarna varit utsatta för något eller några av brotten stöld, hot eller våld.

Det största enskilda brottet som eleverna i årskurs 9 blivit utsatta för var mindre allvarligt våld som inte ledde till att de behövde söka upp sjukvård (15 % flickorna respektive 26 % pojkarna). I gymnasiets år 2 var mildare våld det brott som störst andel av pojkarna blivit utsatta för (20 %). Bland flickorna på gymnasiet var det hälften så vanligt (10 %) som bland pojkarna att ha blivit utsatt för mildare våld. Bland flickorna i år 2 var det istället vanligast att man hade blivit bestulen, vilket 18 procent av flickorna och 16 procent av pojkarna hade blivit.

Att bli utsatt för rån eller så grovt våld att man måste uppsöka sjukvårdspersonal var ganska ovanligt, men det fanns en betydande skillnad mellan könen. Det var *tre gånger så vanligt att pojkarna hade*

blivit rånade som att flickorna hade blivit det (6 % respektive 2 %) och det var dubbelt så vanligt att pojkarna hade blivit utsatta för grovt våld som att flickorna hade blivit det (3 % respektive 6 %) i årskurs 9. I gymnasiets år 2 var det nästan lika stor skillnad mellan könen. Det var lika vanligt att man blivit rånad som att man blivit utsatt för grövre våld i gymnasiet (3 % av flickorna och 5 % av pojkarna).

Diagram 6: Andel elever som utsatts för stöld, hot och våld.



Tabell 3. Utsatthet senaste 12 månaderna (%) efter årskurs och kön

	Årskurs			
	Åk 9		Gymn. år 2	
	Flicka	Pojke	Flicka	Pojke
Utsatt totalt (råkat ut för stöld, hot, rån, grövre eller lindrigare våld)	29	38	31	38
Råkat ut för stöld, rån eller grövre våld	16	19	21	20
Våld - ej tvungen uppsöka vård	15	26	10	20
Bestulen	14	15	18	16
Känt sig allvarligt hotad	10	14	12	18
Blivit rånad	2	6	3	5
Våld - uppsökt sjuksyster, läkare el. tandläkare	3	6	3	5

Elever som känt oro

Den kriminologiska forskningen har på senare tid allt oftare kommit att intressera sig för människors oro för brott. I tabell 4 redovisas elevernas svar på frågor om oro att utsättas för brott i skolan respektive på fritiden. Vidare redovisas andelen elever som uppger att de blivit vittne till brott.

Tabell 4. Andel elever som känt oro för att utsättas för brott respektive blivit vittne till brott. Procent.

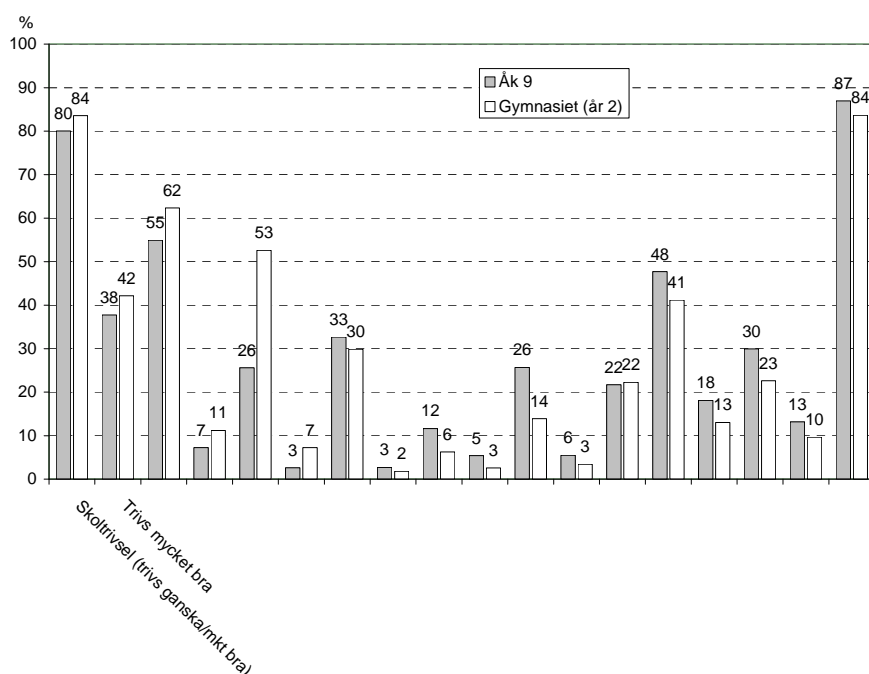
		Årskurs				Totalt
		Åk 9		Gymn. år 2		
		Flicka	Pojke	Flicka	Pojke	
Är du orolig att utsättas för brott i skolan?	Ja, ofta	3	4	2	2	3
	Ja, ibland	12	8	11	7	10
	Nej, sällan	31	25	26	23	26
	Nej, aldrig	54	64	61	67	62
Är du orolig att utsättas för brott på din fritid?	Ja, ofta	6	6	7	4	6
	Ja, ibland	30	17	35	21	26
	Nej, sällan	41	40	41	42	41
	Nej, aldrig	23	36	18	32	27
Har du blivit vittne till brott under de senaste 12 månaderna?	Nej	78	71	75	66	73
	Ja, en gång	15	16	16	16	16
	Ja, två gånger eller fler	7	13	9	19	12

Av flickorna uppgav 15 procent i årskurs 9 och 13 procent i gymnasiet år 2 att de ofta eller ibland kände oro att utsättas för brott i skolan. Av pojkarna var det en något lägre andel. Dessutom uppgav 36 respektive 42 procent av flickorna att de känner oro att utsättas för brott på sin fritid. Även bland pojkarna är oron relativt utbredd. Knappt 30 procent av eleverna uppger att de varit vittne till brott.

Skolanpassning

Elevernas skolanpassning har undersökts på tio olika sätt. De tio variablerna består av skoltrivsel, sjukfrånvaro, skolk, fusk, blivit mobbad, mobbat andra, känsla av sammanhang, ofta arg, hamnar ofta i häftiga ordväxlingar och betyg. Frågorna avseende sjukfrånvaro, skolk, fusk och mobbning relaterar till den senaste 12-månadersperioden. Andelarna för respektive årskurs har åskådliggjorts i diagram 7. Andelar per kön och årskurs finns i tabell 5.

Diagram 7. Frågor om skolanpassning. Procent.



Tabell 5. Skolanpassning efter årskurs och kön. Procent.

	Årskurs			
	Åk 9		Gymn. År 2	
	Flicka	Pojke	Flicka	Pojke
Skoltrivsel (trivs ganska/mkt bra)	79	81	84	83
Trivs mycket bra	34	41	42	42
Sjukfrånvaro (minst 2-3 ggr senaste 12 månaderna)	62	48	71	54
- sjukfrånvaro mer än 10 ggr	9	5	15	8
Skolkat (minst en gång)	28	23	54	51
- skolkat mer än 10 ggr	2	3	7	7
Fuskat (minst en gång)	35	30	29	30
- fuskat mer än 10 ggr	2	3	1	3
Blivit mobbad (vid något tillfälle)	13	10	7	6
Blivit mobbad regelbundet (minst 2-3 ggr/månad)	6	5	2	3
Mobbats andra (vid något tillfälle)	17	35	8	19
Mobbats andra regelbundet (minst 2-3 ggr månad)	2	9	2	5
Känsla av sammanhang (stark)	23	21	24	21
Ofta arg (stämmer/ganska mkt bra)	50	45	45	37
- varav stämmer mycket bra	19	17	15	12
Hamnar lätt i häftiga ordväxlingar	27	33	20	25
- varav stämmer mycket bra	11	15	8	12
Betyg godkända	88	86	83	84

Skoltrivsel

Eleverna fick ange hur de trivdes i skolan. *Omkring 80 procent av eleverna trivdes ganska bra eller mycket bra.* Flickor i årskurs 9 uppger i något lägre utsträckning att de trivs bra i skolan.

Sjukfrånvaro

Mer än hälften av eleverna hade varit frånvarande på grund av sjukdom minst två gånger under det senaste året. Sjukfrånvaron var högre (62 %) i gymnasiets år 2 än i årskurs 9 (55 %). *Flickorna hade varit sjukfrånvarande i betydligt högre utsträckning än pojkarna.* Detta gällde både i årskurs 9 och i gymnasiets år 2. I årskurs 9 hade 62 procent av flickorna och 48 procent av pojkarna varit sjuka under det senaste året. I gymnasiets år 2 var motsvarande andelar 71 procent för flickorna och 54 procent för pojkarna.

En betydligt mindre andel av eleverna har varit sjuka tio gånger eller mer. Det var 7 procent av eleverna i årskurs 9 och 11 procent i gymnasiet år 2 som varit sjuka mer än tio gånger.

Skolk

Andelen elever som under det senaste året skolkat minst en gång i gymnasiet år 2 (53 %) var mer än dubbelt så stor som andelen som skolkat i årskurs 9 (26 %). *Skillnaden var liten mellan könen i förhållande till skillnaden mellan årskurserna, men flickorna hade skolkat något oftare än pojkarna.* Andelen flickor som uppgav sig ha skolkat var 28 procent i årskurs 9 och 54 procent i gymnasiet år 2. Andelen pojkar som skolkat var 23 procent i årskurs 9 och 51 procent i gymnasiet år 2. Få elever (3 %) i årskurs 9 hade skolkat mer än tio gånger. Andelen av eleverna i gymnasiet år 2 var drygt dubbelt så hög (7 %).

Fusk

Nästan var tredje elev hade fuskat minst en gång under det senaste året. Detta gäller oavsett årskurs och kön. Det var något vanligare bland eleverna i årskurs 9 (33 %) än bland eleverna i gymnasiet år 2 (30 %). Det var få elever som fuskat mer än tio gånger. I årskurs 9 var andelen 3 procent och i gymnasiet år 2 var andelen 2 procent.

Mobbning

Eleverna har fått svara på om de blivit mobbade det senaste året och i så fall på vilket sätt och hur ofta. Det var *dubbelt så vanligt att man hade blivit mobbad vid något tillfälle i årskurs 9 (12 %) som i gymnasiet år 2 (6 %).* Det var något vanligare för flickor, 13 procent i årskurs 9 och 7 procent i gymnasiet år 2, än för pojkar, (10 %) i årskurs 9 och (6 %) i gymnasiet år 2, att ha varit utsatt för mobbning. Ungefär hälften av de som blivit mobbade hade blivit det regelbundet, 5 procent av eleverna i årskurs 9 och 3 procent av eleverna i gymnasiet år 2.

Det absolut vanligaste sättet att bli mobbad på var att *bli hånad eller förlöjligad* vilket knappt hälften av alla som blivit mobbade hade blivit. Det näst vanligaste sättet var att ha blivit utfrusen. Runt 20 procent av dem som hade blivit mobbade hade blivit utsatta för att andra elever hade spritt lögn eller falska rykten om dem eller att lärare hade "psykat" dem eller varit elaka på annat sätt. Av dem som blivit mobbade hade 10 procent blivit slagna, sparkade eller inestängda. Under 10 procent av dem som blivit mobbade hade blivit av med pengar eller fått saker förstörda, blivit hotade eller tvingade att göra saker de inte ville eller blivit mobbade på annat sätt än de alternativ som angivits i enkäten.

Det var vanligare bland elever i årskurs 9 än i gymnasiet år 2 att bli mobbade och det var också vanligare bland elever i årskurs 9 att mobba.

Av eleverna i årskurs 9 var det 26 procent som någon gång mobbat någon medan det var ungefär hälften så vanligt (14 %) bland elever i gymnasiet år 2. Det var betydligt ovanligare att man hade varit med om att mobba regelbundet, vilket i det här fallet är 2-3 gånger i månaden eller mer. I årskurs 9 var det 6 procent av alla elever som mobbade regelbundet och i gymnasiet år 2 var det 3 procent.

Det var vanligare för flickor än pojkar att bli mobbade och det var vanligare bland pojkar än flickor att mobba. Av flickorna var det 17 procent i årskurs 9 och 8 procent i gymnasiet år 2 som mobbat vid något tillfälle. Av pojkarna var motsvarande andelar 35 procent i årskurs 9 och 19 procent i gymnasiet år 2. Det var en mycket liten andel (2 %) av flickorna som mobbade regelbundet vilket gäller oavsett årskurs. Av pojkarna i årskurs 9 var det 9 procent och i gymnasiet år 2 var det 5 procent.

Upplevt sammanhang

Eleverna fick svara på en rad frågor om sitt skolarbete. De fick ta ställning till sju påståenden och svara hur bra de stämde in på dem. Svartalternativen poängsattes 1 till 3. För varje elev räknades medelvärdet av frågorna ut och om det låg över 2,5 ansågs eleven uppleva sammanhang i skolan. Andelarna som redovisas är alltså de elever som kände mycket starkt sammanhang. Påståendena som eleverna fick ta ställning till var

- Jag gör mitt bästa även när det är riktigt svåra uppgifter
- Skolarbetet gör mig förvirrad
- Jag blir ofta orättvist behandlad av lärare
- Jag tycker att det är roligt med svåra problem och uppgifter
- Jag har otur i skolarbetet som jag inte kan hjälpa
- Jag tycker att det jag gör är meningsfullt
- Om en skoluppgift är tråkig så väljer jag att göra något annat istället

Det var liten skillnad mellan årskurserna. Av flickorna i årskurs 9 var det 23 procent och av pojkarna 21 procent som upplevde mycket starkt sammanhang i skolan. I gymnasiet var motsvarande andelar 24 procent för flickorna och 21 procent för pojkarna.

Ilkska och irritation i skolan

Eleverna fick svara på om de ofta kände sig arga och irriterade i skolan. Det var *knappt hälften* (48 %) av eleverna i årskurs 9 och något färre (41 %) gymnasiet år 2 som svarade att det stämmer ganska bra eller bra att de ofta kände sig arga och irriterade i skolan. Det var vanligare bland flickor (50 % respektive 45 %) än bland pojkar (45 % respektive 37 %) oavsett årskurs att man ofta kände sig arg och irriterad. Andelen som

tyckte att det stämde mycket bra var 18 procent i årskurs 9 och 14 procent i gymnasiet år 2.

Även om många ofta kände sig arga och irriterade var det betydligt färre som ofta hamnade i häftiga ordväxlingar. 30 procent av eleverna i årskurs 9 och 23 procent av eleverna i gymnasiet år svarade att det stämmer bra eller mycket bra att de ofta hamnar i häftiga ordväxlingar. Flickorna var oftare arga och irriterade än pojkar men ändå hamnade pojkar oftare i häftiga ordväxlingar. Knappt en tredjedel av eleverna i årskurs 9 (30 %) och knappt en fjärdedel av eleverna i gymnasiet år 2 (23 %) har svarat att det stämmer bra eller mycket bra att de ofta hamnar i häftiga ordväxlingar.

Betyg

Eleverna har i enkäten fått svara på vilka betyg de har i kärnämnen svenska, engelska och matematik. Här redovisas andelen elever som är godkända i samtliga kärnämnen. Andelen godkända skiljer sig något mellan årskurserna. I årskurs 9 var det 87 procent och i gymnasiet år 2 var det 84 procent som var godkända i de tre angivna kärnämnen. Skillnaden mellan könen var mycket liten.

Bostadsområde

Eleverna fick svara på frågor om hur de upplevde sitt bostadsområde. De fick ta ställning till 14 påståenden om bostadsområdet och svara hur väl det stämde på en fyrgradig skala eller vet inte. Skalan går från stämmer mycket dåligt till stämmer mycket bra. De andelar som redovisas är av dem som svarade något av alternativen på den fyrgradiga skalan. De andelar som redovisas nedan är de som svarat stämmer mycket bra och stämmer ganska bra. Andelen som svarat vet inte var mellan 3 och 25 procent. De frågor där högst andel hade svarat vet inte var frågorna om det fanns personer i bostadsområdet som sålde narkotika (25 %), om en vuxen skulle ingripa om eleven blev rånad på allmän plats i bostadsområdet (19 %), om vuxna skulle ingripa om det blev slagsmål utanför elevens hus (15 %), om vuxna skulle ingripa om någon öppet försökte sälja narkotika till ungdomar (15 %) och om det fanns vuxna i bostadsområdet som brydde sig om barn och unga (15 %). För övriga frågor var andelen som svarat vet inte mellan 3 och 9 procent. Det var liten skillnad mellan könen och årskurserna vad gällde vilka påståenden man instämde i. Däremot var det ofta en mindre del av pojkarna än av flickorna som instämde i påståendena.

De påståenden som de flesta instämde i handlar om *att eleverna trivdes i sitt bostadsområde och att de vuxna brydde sig om dem*. I årskurs 9 var de påståenden som de flesta instämde i; mina grannar brukar hälsa på mig när vi möts (90 % av flickorna och 82 % av pojkarna), jag trivs bra i mitt bostadsområde (87 % respektive 85 %), vuxna skulle ingripa om det blev ett slagsmål utanför mitt hus (82 % respektive 70 %), om jag blev rånad på allmän plats i bostadsområdet skulle vuxna ingripa (81 % respektive 71 %), vuxna i mitt bostadsområde bryr sig om oss barn och unga (79 % respektive 70 %) och vuxna skulle ingripa om någon helt öppet försökte sälja narkotika till ungdomar (79 % respektive 70 %). Eleverna i gymnasiet år 2 instämde i samma påståenden som eleverna i årskurs 9.

De påståenden som störst andel av eleverna inte instämde i handlade om att det finns personer i bostadsområdet som sålde eller använde droger och att det var vanligt med vandalism. I årskurs 9 var det flest som inte instämde i påståendena det finns personer som säljer narkotika i bostadsområdet (84 % respektive 83 %), vandalism är vanligt i bostadsområdet (79 % respektive 77 %), på vardagskvällar finns det många berusade personer utomhus i bostadsområdet (79 % respektive 76 %) och så fort jag kan vill jag flytta till ett annat bostadsområde (76 %

respektive 79 %). Även i gymnasiets år 2 var det dessa påståenden som störst andel av eleverna inte instämde i.

Samband mellan olika riskbeteenden och risk- och skyddsfaktorer

Som redovisats tidigare i denna rapport är det mycket vanligt att skolungdomar både har prövat olika droger och begått vissa lindrigare brott. Inom utvecklingspsykologin har man bland annat konstaterat att vissa riskbeteenden i det närmaste är normala bland ungdomar och att man därför bör skilja mellan riskbeteenden som kan vara skadliga från sådana som i det närmaste är en naturlig del i vuxenblivandet. Utan tvekan är regelbunden tobaksanvändning, hög alkoholkonsumtion, narkotikaanvändning och många typer av brott skadliga snarare än normala riskbeteenden. Det är därför av stort värde att analysera hur vissa risk- respektive skyddsfaktorer hänger samman med dessa beteenden. Mot bakgrund av tidigare forskning har Sundell (2003, s. 121) inkluderat följande faktorer som risk- respektive skyddsfaktorer

Riskfaktorer

- Pojke
- Invandrarbakgrund (född utanför Sverige)
- Argsint och ilsken (hamnar ofta i häftig ordväxling)
- Föräldrar högst grundskoleutbildning
- Ensamstående förälder
- Minst en förälder arbetslös
- Föräldrar bjuder ibland eller ofta på alkohol
- God personlig ekonomi (minst 1000 kr i månad)
- Vantrivs i skolan
- Dåliga betyg (sakna betyg i minst ett av ämnena ma, sv, eng)
- Brott- och alkoholdebut före 13 år
- Bor i socioekonomiskt utsatt område
- Umgås med ej välanpassade kamrater (skala, delad vid 3)

Skyddsfaktorer

- Stark känsla av sammanhang (i skolan)
- God föräldrakontakt (gör ibland eller ofta saker med föräldrar på fritid)
- God föräldrainsyn (vet alltid/ibland var den unge är på helgkvällar, känner de flesta/alla av kamraterna)
- God föräldraanknytning (anförtrot sig till föräldrar vid problem)
- Demokratiskt beslutsfattande i familjen (diskuterar sig fram till lämplig hemkomsttid)
- Går i skola med gott skolklimat
- Deltar i strukturerade fritidsaktiviteter

Dessa 13 riskfaktorer och sju skyddsfaktorer har summerats för att därefter relateras till andelen elever som uppvisar olika riskbeteenden. För att enkelt kunna presentera resultaten har risk respektive skyddsfaktorerna delats in i fyra kategorier (0-2 riskfaktorer, 3, 4 respektive 5-13 riskfaktorer och 0-2 skyddsfaktorer, 3, 4, 5-7 skyddsfaktorer). I årskurs 9 har drygt 180 elever placerats i gruppen med 5-13 antal riskfaktorer och 0-2 antal skyddsfaktorer. Motsvarande antal bland elever i gymnasiet är 260 elever (i bilaga 3 redovisas fördelningen efter risk- respektive skyddsfaktorer uppdelat på elever i årskurs 9 respekt år 2).

Dagligrökare/snusare: Som framgått av avsnittet av drogvanor var andelen högkonsumenter av tobak i genomsnitt 11 procent i årskurs 9 och 23 procent för gymnasieeleverna. Av de 445 elever i årskurs 9 respektive år 2 som uppvisade många riskfaktorer och få skyddsfaktorer var närmare hälften högkonsumenter av tobak. Motsvarande andel bland elever med få riskfaktorer och många skyddsfaktorer (totalt 1 600 elever) var omkring 3 procent.

Alkoholkonsumtion: Den genomsnittliga andelen högkonsumenter av alkohol var 3 procent bland elever i årskurs 9 och 8 procent bland elever i år 2. I högriskgruppen var motsvarande andel 17 procent medan den i lågriskgruppen endast var drygt 1 procent.

Narkotika: Även för narkotikaanvändning var skillnaderna mellan dessa två grupper mycket stora. Av samtliga elever i årskurs 9 uppgav 8 procent att de prövat narkotika. Motsvarande andel av eleverna på gymnasiet var 18 procent. Närmare 40 procent av eleverna i högriskgruppen hade använt narkotika medan endast 2 procent av eleverna i normalgruppen uppgav att de använt narkotika.

I tabell 6 och 7 redovisas andelen elever i den mest respektive minst utsatta gruppen som uppvisar olika riskbeteenden samt ett sammanfattande mått på den så kallade relativa risken.

Tabell 6. Skillnader i riskbeteenden mellan grundskoleelever i den mest respektive minst utsatta gruppen, årskurs 9.

	Mest utsatt grupp (flest antal riskfaktorer och minst antal skyddsfaktorer)	Minst utsatt grupp (minst antal riskfaktorer och flest antal skyddsfaktorer)	Relativ risk
Dagligrökare/snusare (%)	41,0	1,7	24,1
Årskonsumtion alkohol (cl)	1381	133	10,4
Högonkonsumtion av alkohol (%)	14,2	0,7	20,3
Någon gång provat narkotika (%)	33,3	0,7	47,6
Skolk (antal dagar)	3,8	0,2	19,0
Fusktilfällen (antal)	2,7	0,5	5,4
Mobbare (%)	24,4	1,3	18,8
Ofullständiga betyg (%)	53,6	2,2	24,4
Brott med dålig prognos (%)	36,7	1,4	26,2
Relativt vanliga brott (antal)	22,3	4,2	5,3
Relativt ovanliga brott (antal)	6,5	0,1	65,0
Brottsoffer (%)	32,8	13,3	2,5

Tabell 7. Skillnader i riskbeteenden mellan gymnasieelever i den mest respektive minst utsatta gruppen, gymnasiets år 2.

	Mest utsatt grupp (flest antal riskfaktorer och minst antal skyddsfaktorer)	Minst utsatt grupp (minst antal riskfaktorer och flest antal skyddsfaktorer)	Relativ risk
Dagligrökare/snusare (%)	50,4	5,3	9,5
Årskonsumtion alkohol (cl)	1539	250	6,2
Högonkonsumtion av alkohol (%)	18,8	1,5	12,5
Någon gång provat narkotika (%)	42,7	3,6	11,9
Skolk (antal dagar)	4,5	0,8	5,6
Fusktilfällen (antal)	2	0,4	5,0
Mobbare (%)	11,5	0,7	16,4
Ofullständiga betyg (%)	51,6	5,0	10,3
Brott med dålig prognos (%)	21,9	0,7	31,3
Relativt vanliga brott (antal)	16,2	3,3	4,9
Relativt ovanliga brott (antal)	3,4	0,1	34,0
Brottsoffer (%)	30,0	16,7	1,8

En jämförelse mellan tabell 6 och 7 visat att skillnader i vissa riskbeteenden "mattas av" över tid. I årskurs 9 är det exempelvis en mycket stor skillnad mellan andelen elever som använt narkotika i dessa två kategorier och den så kallade relativa risken är närmare 50. I gymnasieskolan har denna överrisk minskat till omkring 12. För andra

riskbeteenden går det åt det andra hållet. Brott med dålig prognos har en relativ risk på 26 i årskurs 9 mot 31 i år 2 på gymnasiet. Små skillnader finns för fusk, mobbare, relativt vanliga brott och brottsoffer.

Skillnader mellan olika stadsdelar

Detta avslutande avsnitt syftar till att belysa skillnader mellan olika stadsdelar i Göteborg med avseende på andel skolungdomar som enligt egna uppgifter uppvisat vissa centrala beteenden inom området droger och kriminalitet samt att undersöka om dessa eventuella olikheter (mellan olika stadsdelar) är kopplade till stadsdelens socioekonomiska utsatthet. I avsnittet åskådliggörs även variationen i andelen elever som uppger en viss typ av skolproblem (ofullständiga betyg) mellan olika stadsdelar i relation till socioekonomiska faktorer.

Från Göteborgs stad hämtades uppgifter om andelen av befolkningen 18-64 år i arbetsmarknadspolitiska åtgärder eller öppet arbetslösa (oktober 2003), ohälsotal (antal ersatta dagar per invånare år 2003), andel låginkomstagare (andel inkomstagare med årsinkomst på högst 79 000 kr år 2002) samt andel familjer som erhållit socialbidrag (år 2002) för de 21 olika stadsdelsnämnderna. Dessa förhållanden uppvisar, inte oväntat, starka samband med varandra. Ju större andel arbetslösa i en viss stadsdel, desto större tenderar också andelen med socialbidrag att vara. En faktoranalys indikerar att det är befogat att sammanföra dessa variabler till ett gemensamt index, då variablerna har starka samband med en gemensam underliggande faktor⁷. På liknande vis som i tidigare undersökningar om drogvänor bland Stockholms elever (Sundell, 2003, s. 21) z-standardiserades de olika enskilda måtten och adderades därefter till ett medelvärdesindex. Ju högre positiva värden (över noll) på indexet, desto mer socioekonomiskt utsatt kan stadsdelen sägas vara (området har en hög nivå av andel arbetslösa, osv.) medan negativa värden (under noll) innebär en lägre nivå av socioekonomisk utsatthet.

I nästa steg aggregerades data från elevundersökningen till stadsdelsnivå, baserat på elevernas uppgifter om vilken stadsdel de var bosatta i. De uppgifter som aggregerats gäller, för det första, andelen elever i de olika stadsdelarna som uppger att man saknade betyg i minst ett kärnämne föregående termin. För det andra, andelen som enligt uppgift begått inbrott, rån och/eller stöld av motorfordon (betecknas i diagrammen som "brott med dålig prognos") minst två gånger den föregående tolv månadersperioden. För det tredje, andelen som sniffat respektive andelen elever som använt narkotika vid minst ett par tillfällen under samma tidsperiod. Slutligen beräknades andelen elever från de olika stadsdelarna som druckit sig berusad minst två gånger den föregående tolv månadersperioden. En anledning till att välja att redovisa andelen som begått brott respektive använt droger vid flera tillfällen är att det ur vissa

⁷ Resultatet av faktoranalysen visas i bilaga 2.

avseenden i detta sammanhang kan vara mer intressant att studera denna uppgift än delaktigheten totalt. Det finns skäl att anta att ett upprepat beteende återspeglar en något allvarligare problembild.

Det beskrivna förfarandet innebär således att data från de enskilda individerna sammanförs så att ett genomsnitt för ungdomar boende i samma stadsdel erhålls. Till uppgifterna för de olika stadsdelarna om andelen elever som uppgett nämnda beteenden fogades till sist även måttet på stadsdelens socioekonomiska utsatthet. Det kan nämnas att en skillnad mot de nämnda Stockholmsundersökningarna är att områdesdata i detta fall avser elevernas boendestadsdel istället för uppgifter gällande området som skolan ligger i (se Sundell 2003, sid. 21). Då framför allt gymnasieskolor, men även i viss utsträckning grundskolor, ofta har elever från många olika stadsdelar, bedömdes det vara av större intresse att fokusera på förhållandena gällande den stadsdel som eleverna själva bor i, snarare än socioekonomiska karakteristika för den stadsdel i vilken skolan är placerad.

Elever i undersökningen som enligt egen uppgift vara bosatta i en annan kommun än Göteborg exkluderades från analysen (1 372 individer), liksom elever som inte uppgav bostadsstadsdel (231 individer). Totalt kvarstod 7 463 elever (tabell 8).

Tabell 8. Antal elever i materialet som bor i olika stadsdelar. Elever bosatta i annan kommun än Göteborg redovisas inte i tabellen.

Boendestadsdel	Antal
Gunnared	467
Lärjedalen	399
Kortedala	301
Bergsjön	251
Härlanda	303
Örgryte	396
Centrum	440
Linnéstaden	308
Majorna	351
Högsbo	176
Älvsborg	372
Frölunda	456
Askim	523
Tynnered	417
Styrsö	118
Torslanda	475
Biskopsgården	389
Lundby	394
Tuve-Säve	258
Backa	436
Kärra-Rödbo	233
Totalt	7 463

I genomsnitt baseras uppgifterna om delaktighet i riskbeteenden bland elever bosatta i ett visst område på cirka 355 individer (som minst cirka 115 och som mest cirka 520).

Samband mellan officiella uppgifter och elevuppgifter

Det bör påpekas att det är svårt att uttala sig om vad skillnader i bortfall av elever mellan skolor och unga boende i olika stadsdelar kan betyda för resultaten. Eftersom måttet på socioekonomisk utsatthet baseras på officiell statistik uppbyggd av registeruppgifter om befolkningen i olika stadsdelsnämnder, kan ett sätt att undersöka om de medverkande eleverna i genomsnitt speglar den socioekonomiska sammansättningen vara att studera sambanden mellan detta index och elevernas uppgifter om sin bakgrund, vad gäller exempelvis föräldrarnas utbildningsnivå eller förvärvsarbete. I tabellen nedan redovisas sådana samband gällande andelen elever som anger att föräldrarna har högst grundskoleutbildning, är arbetslösa, sjuk- eller förtidspensionerade respektive har invandrarbakgrund och indexet över områdets socioekonomiska utsatthet.

Tabell 9. Samband (r) mellan indexet över stadsdelens socioekonomiska utsatthet och andel elever med olika bakgrundsförhållanden (bostadsområdesnivå, n=21)

	1. Områdets socioekonomiska utsatthet (Index, registeruppgift)	2. Elever vars föräldrar har högst grundskoleutbildning (Antal, elevuppgift)	3. Moder eller fader arbetslös (Andel, elevuppgift)	4. Moder eller fader sjuk/förtidspensionerad (Andel, elevuppgift)	5. Elever vars föräldrar är utlandsfödda (Andel, elevuppgift)
1. Områdets socioekonomiska utsatthet (Index, registeruppgift)	1,00				
2. Elever vars föräldrar har högst grundskoleutbildning (Antal, elevuppgift)	0,88***	1,00			
3. Moder eller fader arbetslös (Andel, elevuppgift)	0,93***	0,81***	1,00		
4. Moder eller fader sjuk/förtidspensionerad (Andel, elevuppgift)	0,92***	0,84***	0,86***	1,00	
5. Elever vars föräldrar är utlandsfödda (Andel, elevuppgift)	0,98***	0,90***	0,91***	0,94***	1,00

*** p < 0,001 (ensidigt t-test)

Samtliga samband är påfallande starka och går i förväntad riktning. Det kan därmed konstateras att det råder god överensstämmelse mellan indexet över stadsdelens socioekonomiska utsatthet (vilket bygger på registeruppgifter) och andelen medverkande elever bosatta i olika områden som uppger att föräldrarna har låg utbildning, är arbetslösa, sjuk- eller förtidspensionerade respektive har invandrabakgrund. Hade de medverkande eleverna utgjort ett selekterat urval individer som inte är representativa vad gäller den socioekonomiska befolkningssammansättningen i stadsdelen, alternativt i stor utsträckning angett felaktiga uppgifter om sin bakgrund, kunde korrelationerna förväntas vara svagare. Resultatet stödjer i detta avseende undersökningens validitet.

Ofullständiga betyg

Det råder ett starkt statistiskt samband på områdesnivå ($r = 0,93$)⁸ mellan indexet över stadsdelens socioekonomiska utsatthet och andelen elever

⁸ p < 0,001.

boende i stadsdelen som uppger att man saknade betyg i minst ett kärnämne föregående termin. Även detta förhållande stödjer i viss mån de övriga resultatens trovärdighet mot bakgrund av att det kan antas föreligga vissa systematiska variationer mellan områden i andelen elever som är framgångsrika i skolan, beroende på olikheter i elevkårens sociala sammansättning. Tidigare forskning tyder på att elever från hem med högutbildade föräldrar oftare tenderar att klarar sig bättre i skolan än unga vars föräldrar saknar studievana.

Analysen visar att andelen elever med ofullständiga betyg från en given stadsdel var större ju högre värde stadsdelen har på den aktuella socioekonomiska skalan. Det kan noteras att det rör sig om relativt markanta skillnader. Drygt 30 procent av de ungdomar från den stadsdel som ligger högst på indexet över socioekonomisk utsatthet anger att man saknade betyg i minst ett ämne (matematik, svenska eller engelska) föregående termin. Det är omkring fem gånger mer jämfört med ungdomarna från den stadsdel som enligt denna indelning har lägst socioekonomisk utsatthet (6 procent), eller med andra ord är mest gynnad ifråga om de aktuella faktorerna.

Det erhållna resultatet avspeglar på ett sätt de tämligen dramatiska skillnader ifråga om livschanser och marginalisering som återfinns i samhället för unga med olika social bakgrund vad gäller framtida utbildning och yrkeskarriär, då detta inte till oansenlig del är avhängigt studieresultaten i unga år. Att ha dåliga betyg innebär ur detta perspektiv en inte oväsentlig risk för individen.

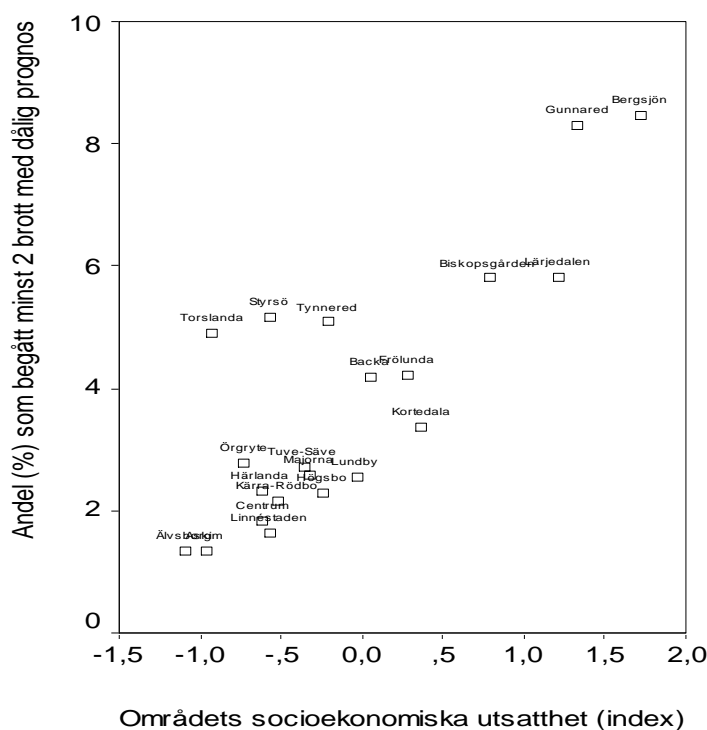
Brott med dålig prognos

Det föreligger förhållandevis stora skillnader i andelen skolungdomar i de aktuella årskurserna som uppger att man under den föregående tolv månadersperioden gjort sig skyldig till inbrott i affär, kiosk eller annan byggnad respektive tvingat någon att ge vederbörande pengar eller mobiltelefon eller stulit bil eller motorcykel mellan olika stadsdelar (diagram 9). Anledningen till att välja att kalla denna kategori beteenden ”brott med dålig prognos” är, förutom att underlätta jämförelser med andra studier (Sundell, 2003), att resultat baserade på registrerad kriminalitet indikerar att ungdomar som tidigt lagförs för dessa brott löper relativt stor risk att utveckla en framtida brottskarriär.⁹ Ett systematiskt mönster framkommer även i detta fall när man ställer beteendet ifråga i relation till stadsdelens socioekonomiska förhållanden. I diagram 9 kan man exempelvis se att cirka sex gånger större andel av ungdomarna bosatta i den mest socioekonomiskt belastade stadsdelen

⁹ Brottsförebyggande rådet, 2000, Strategiska brott. Vilka brott förutsäger en framtida brottskarriär? BRÅ-rapport 2000:3. Stockholm: Fritzes

uppper att man gjort någon av de efterfrågade handlingarna vid minst två tillfällen än ungdomarna bosatta i den minst utsatta stadsdelen. Det statistiska sambandet uppgår till $r = 0,82^{10}$, vilket bör betecknas som starkt. Man kan dock notera dels att antalet enheter som studeras är förhållandevis få (21 stadsdelar) och att enskilda observationer därmed har stort inflytande, dels att sambandet inte är perfekt. Vissa stadsdelar med relativt låga värden på indexet över social utsatthet ligger exempelvis förhållandevis högt i andelen unga som uppger sig begått de aktuella handlingarna.

Diagram 9. Andel elever i respektive stadsdel (21 stadsdelar) som enligt egen uppgift begått minst två brott tillhörande kategorin brott med dålig prognos efter ett index över stadsdelens socioekonomiska utsatthet.



Det är också viktigt att understryka att det är en klar majoritet ungdomar från samtliga stadsdelar som *inte* begått de aktuella brotten. Generellt tillhör det undantaget att man begått dessa typer av handlingar.

¹⁰ $P < 0,001$

Sniffning

Vad gäller andelen elever i de olika stadsdelarna som anger att man sniffat vid upprepade tillfällen handlar det om förhållandevis låga nivåer. De relativa skillnaderna i dessa mellan olika stadsdelar är emellertid inte obetydliga utan snarare tvärtom. Det framkommer även i detta fall ett liknande mönster som i föregående analyser, men det är långt ifrån lika tydligt. Sambandet mellan måttet på områdets socioekonomiska utsatthet och andelen skolungdomar som uppvisat beteendet ifråga tyder på att det finns en viss tendens att utsatta stadsdelar har högre nivå av andel ungdomar som sniffat, men kopplingen är svagare i styrka ($r = 0,55$)¹¹.

Narkotika

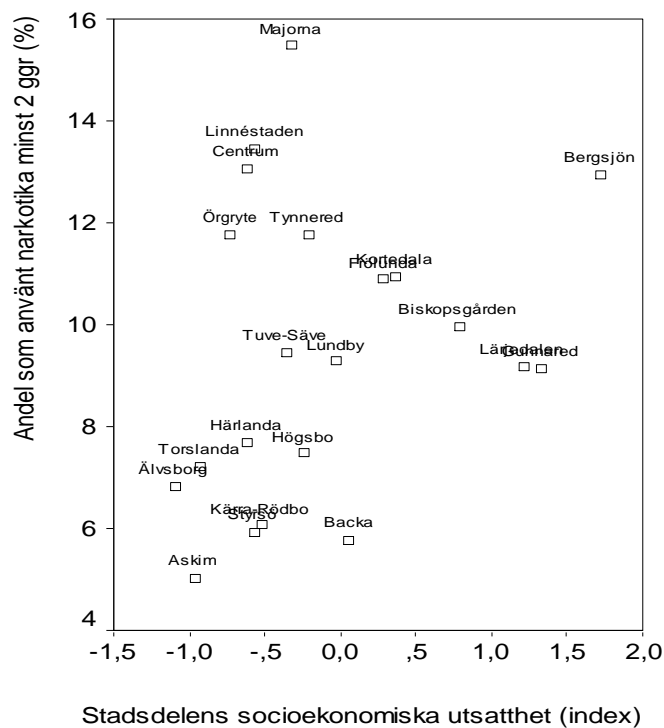
Hur andelen skolungdomar som använt narkotika (hasch eller annan narkotika) vid minst ett par tillfällen under den föregående tolv månadersperioden skiljer sig mellan olika områden visas i diagram 10. Satt i relation till indexet över stadsdelens socioekonomiska utsatthet framkommer i detta fall inget klart systematiskt mönster. Styrkan på sambandet är svagt ($r = 0,27$) och inte signifikant skild från noll¹². Vissa stadsdelar som ligger relativt lågt på skalan över socioekonomisk utsatthet uppvisar relativt höga nivåer i andelen ungdomar som uppger beteendet ifråga. Ett gemensamt förhållande för flertalet av dessa stadsdelar är att de är centralt placerade i staden. Möjligen kan den centrala placeringen, med närheten till krog- och nöjesliv, här vara en speciell faktor som spelar in i sammanhanget. Lyfts dessa centralt placerade stadsdelar ur analysen (Majorna, Linnéstaden, Centrum och Örgryte) framkommer istället, för de resterande stadsdelarna, ett positivt medelstarkt samband mellan den socioekonomiska utsattheten och andelen unga som använt narkotika ($r = 0,67$)¹³.

¹¹ $p < 0,01$.

¹² $p > 0,01$.

¹³ $p < 0,01$.

Diagram 9. Andel elever i respektive stadsdel (21 stadsdelar) som enligt egen uppgift använt narkotika vid minst två tillfällen efter ett index över stadsdelens socioekonomiska utsatthet



Alkoholberusning

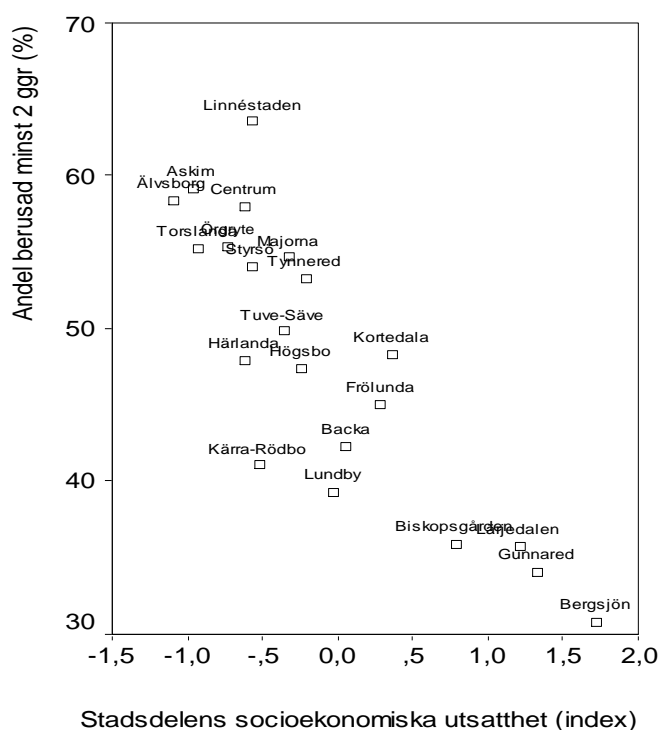
Som tidigare framgått tycks alkohol, vid sidan av tobak, vara den ojämförligt vanligaste drogen som konsumeras bland eleverna. Att en hög alkoholkonsumtionen generellt är kopplade till en rad olika problem i samhället och hos individer är ett faktum och det gör det angeläget att studera alkoholvanorna hos ungdomar.

Om man studerar hur andelen elever som berusad sig vid minst två tillfällen (den föregående tolv månaders perioden) ser ut i de olika stadsdelarna (diagram 10) kan man först konstatera att det också i detta avseende råder en tämligen stor variation. Det är en övervägande majoritet av ungdomarna som vid upprepade tillfällen berusad sig i vissa stadsdelar medan det tvärtom är en klar minoritet i andra. För det andra framträder här ett mycket tydligt mönster, helt motsatt till sitt utseende jämfört med det som framkom för flertalet av de tidigare analyserade faktorerna. Ju lägre grad av socioekonomisk utsatthet i stadsdelen, desto högre tenderar andelen ungdomar som druckit sig berusade att vara. Sambandet följer en linjär trend och är starkt ($r = -0,87$)¹⁴. Resultatet

¹⁴ $p < 0,001$.

visar på samma tendens som framkommit i undersökningen av drogvanor bland Stockholmselever (Sundell, 2003).

Diagram 11. Andel elever i respektive stadsdel (21 stadsdelar) som enligt egen uppgift druckit sig berusade vid minst två tillfällen efter ett index över stadsdelens socioekonomiska utsatthet



En tänkbar hypotes till förklaring av sambandet skulle kunna vara att ungdomar i mer välbärgade områden har mer pengar att röra sig med¹⁵ och därför i kraft av större ekonomiska resurser helt enkelt har större möjlighet att förse sig med alkohol, som ju kostar en del. Det negativa sambandet mellan stadsdelens socioekonomiska utsatthet och andel skolungdomar som berusat sig kvarstår dock när man statistiskt kontrollerar för denna faktor, även om det försvagas en aning i styrka (partiell $r = -0,66$, $p < 0,01$).

En annan rimlig hypotes skulle kunna vara att det i detta fall handlar om skillnader i vissa aspekter av den sociodemografiska befolkningssammansättningen mellan stadsdelarna. Som tidigare visats råder det på individnivå ett visst negativt samband mellan

¹⁵ Korrelationen på stadsdelsnivå mellan ett mått (medelvärde av ett kategoriserat index) på hur mycket pengar till fritid och nöjen unga i olika stadsdelar har att röra sig med varje månad och indexet över stadsdelens socioekonomiska utsatthet är negativt starkt ($r = -0,77$, $p < 0,001$), dvs. ju högre utsatthet desto mindre pengar tenderar ungdomar i en given stadsdel i genomsnitt ha att röra sig med.

alkoholberusning och att ha utlandsfödda föräldrar, vilket kan vara ett uttryck för att det bland invandrare från vissa kulturområden, inte minst muslimska, genomsnittligt sett råder en mer restriktiv syn på alkohol jämfört med hos infödda svenskar. Undersöks denna hypotes genom att statistiskt kontrollera för variabeln ”andel elever med utlandsfödda föräldrar” i de olika stadsdelarna, försvinner också sambandet helt mellan stadsdelens socioekonomiska utsatthet och andelen som upprepade gånger berusat sig (partiell $r = -0,02$, $p > 0,01$, ej signifikant).

Bilagor

Bilaga 1

Förteckning över skapade variabler

Dessa variabler har tagits fram från enkäten och använts i analysen. Variablerna är aggregerade över skola. De flesta variabler anger andel av eleverna i skolan. För vissa variabler där eleverna har fått ange svar på en skala har svaren på skalan poängsatts och medelvärdet av dessa räknats ut. Medelvärdet utgör värdet på skalan. Exempel på denna typ av variabel är skoltrivsel där eleverna fått ange svar på en femgradig skala. Svaret mycket dåligt poängsatts med 1 och mycket bra poängsatts med 5. Efter varje variabel nedan anges vilken typ variabeln är.

SKOLVARIABLER

Friskola (1=friskola, 0=kommunal skola)

Elevernas genomsnittliga ålder

Andel pojkar (%)

SOCIAL BAKGRUND OCH PERSONLIGHET

Föräldrar har högst grundskoleutbildning (%)

Föräldrar har högst gymnasieutbildning (%)

Föräldrar har högst universitetsexamen (%)

Minst en förälder är arbetslös (%)

Endast sammanboende med en förälder (%)

Antal år bosatt i Sverige (genomsnitt av 4-gradig skala där 1=hela mitt liv och 4=mindre än 5 år)

Känner sig svensk (genomsnitt av 4-gradig skala där 1=nej inte alls och 4=ja helt och hållet)

Hamnar ofta i häftig ordväxling (%)

Ofta arg och irriterad (%)

Känsla av sammanhang i skolan (medelvärde av index för 7 frågor med 3-gradig skala)

KAMRATER OCH FRITID

Umgås helt/delvis med asociala kamrater (%)

Umgås helt/delvis med välanpassade kamrater (%)

Pengar till fritid och nöjen per månad (7-gradig skala där 1=mindre än 249 kr/månad och 7=mer än 1500 kr/månad)

Organiserad fritidssysselsättning (%)

FÖRÄLDRAR

Den unge bestämmer vanligen själv om hemkomsttider på kvällen (%)

Gör sällan eller aldrig något tillsammans med föräldrarna på fritiden (%)

Föräldrarna vet var den unge är på fredags- och lördagskvällar (% , alltid kontra övrigt)

Föräldrarna vet var den unge är på fredags- och lördagskvällar (% ,

alltid/ibland kontra övrigt)
Föräldrarna vet vilka barnet umgås med (% , alla/de flesta kontra övrigt)
Föräldrarna vet vilka barnet umgås med (% , alla kontra övrigt)
Den unge berättar hemma hur det går i skolan (%)
Föräldrar bjuder ofta på alkohol (%)
Föräldrar bjuder ofta/enstaka glas alkohol (%)
Anförtrot sig till föräldrar (mamma/pappa) vid bekymmer (%)
Antal rökare i hemmet exkl. den unge själv (antal)
Antal av föräldrarna som använder tobak (antal)

SKOLAN

Skoltrivsel (5-gradig skala där 1=mycket dåligt och 5=mycket bra)
Sjukfrånvaro (5-gradig skala där 1=nej och 5=ja mer än 10 gånger)
Skolk (5-gradig skala där 1=nej och 5=ja mer än 10 gånger)
Fusk (5-gradig skala där 1=nej och 5=ja mer än 10 gånger)
Blivit mobbad (5-gradig skala där 1=nej 5=fler gånger i veckan)
Mobbat andra elever (5-gradig skala där 1=nej 5=fler gånger i veckan)
Skolklimat (medelvärde av index för 20 frågor med 3-gradig skala)
Ordning på lektioner (medelvärde av index för 2 frågor med 3-gradig skala)
Lärarnormer (medelvärde av index för 4 frågor med 3-gradig skala)
Övrigt (medelvärde av index för frågor om skolsituation utom ordning och lärarnormer med 3-gradig skala)
Skolklimat (medelvärde av 18 frågor med 3-gradig skala)
Rollspel i förebyggande arbete (%)
Behandlat droger i skolan (%)
Godkänd i kärnämnen (% av dem som svarat på vilket betyg de har i alla 3 kärnämnen)

KRIMINALITET

Första brott före 13 år (%)
Brottsoffer senaste året (%)
Antal ”mindre allvarliga brott”
Antal ”allvarliga brott”

DROGER

Sniffat minst en gång (%)
Dagligrökare/snusare (%)
Berusad minst en gång (%)
Berusad minst en gång (% av de som svarat att de dricker)
Berusad före 13 års ålder (%)
Använt narkotika minst en gång (%)
Använt narkotika mer än 10 gånger senaste året (%)

Bilaga 2

Resultat av faktoranalys av olika ekonomiska variabler på stadselsnivå

Communalities

	Initial	Extraction
Ohälsotal (Antal ersatta dagar per invånare)	,952	,653
Andel med högst grundskoleutbildning 2003 (25-64 år)	,960	,691
Andel med årsinkomst på högst 79 000 år 2002	,927	,698
Andel familjer med socialbidrag 2002	,971	,951
Andel öppet arbetslösa eller i arbetsmarknadspolitiska åtgärder 18-64 år	,970	,933

Extraction Method: Unweighted Least Squares.

Total Variance Explained

Factor	Initial Eigenvalues			Extraction Sums of Squared Loadings		
	Total	% of Variance	Cumulative %	Total	% of Variance	Cumulative %
1	4,124	82,489	82,489	3,927	78,530	78,530
2	,688	13,751	96,241			
3	,139	2,783	99,024			
4	,038	,760	99,783			
5	,011	,217	100,000			

Extraction Method: Unweighted Least Squares.

Factor Matrix^a

	Factor
	1
Andel familjer med socialbidrag 2002	,975
Andel öppet arbetslösa eller i arbetsmarknadspolitiska åtgärder 18-64 år	,966
Andel med årsinkomst på högst 79 000 år 2002	,836
Andel med högst grundskoleutbildning 2003 (25-64 år)	,831
Ohälsotal (Antal ersatta dagar per invånare)	,808

Extraction Method: Unweighted Least Squares.

a. 1 factors extracted. 6 iterations required.

Bilaga 3

Fördelningen efter risk- respektive skyddsfaktorer uppdelat på elever i årskurs 9 respektive år 2

Tabell 1. Antal elever i respektive kategori med riskfaktorer.

Antal riskfaktorer	Årskurs 9		Årskurs 2	
	Antal	Andel (%)	Antal	Andel (%)
0-2	2740	63	2343	50
3	750	17	1091	23
4	498	11	713	15
5-13	374	9	557	12
Totalt	4362	100	4704	100

Tabell 2. Antal elever i respektive kategori med skyddsfaktorer.

Antal riskfaktorer	Årskurs 9		Årskurs 2	
	Antal	Andel (%)	Antal	Andel (%)
0-2	1215	28	1314	28
3	1004	23	1150	24
4	1018	23	1129	24
5-7	1125	26	1111	24
Totalt	4362	100	4704	100

This document was created with Win2PDF available at <http://www.daneprairie.com>.
The unregistered version of Win2PDF is for evaluation or non-commercial use only.